

Rapport annuel

2022-2023



**CENTRE DE RESSOURCES ET D'INTERVENTION POUR HOMMES
ABUSÉS SEXUELLEMENT DANS LEUR ENFANCE**

Table des matières

Page 3	Mot du président
Page 4	Mot de la direction
Page 6	Mission
Page 7	Orientations
Page 8	2022-2023 en bref
Page 16	Gouvernance/équipe
Page 17	Vie associative
Page 18	Témoignages
Page 20	Nos services
Page 27	Formations offertes
Page 28	Formations reçues (en équipe)
Page 30	Formations reçues (en individuel)
Page 32	Projets
Page 34	Implication sociale et rayonnement
Page 39	Statistiques
Page 43	Nos référents
Page 44	Crédits
Page 46	Remerciements

Mot du président

Cher·ère·s membres,

Je suis très heureux et très fier de vous présenter ce rapport d'activités 2022-2023 au nom de l'équipe dévouée du **CRIPHASE** et de son Conseil d'administration.

La dernière année a certainement œuvré sous le signe du mouvement. Dans un univers post-COVID (du moins selon l'OMS !), la créativité de l'équipe du **CRIPHASE** a permis l'implantation de nouveaux projets qui amèneront certainement une nouvelle clientèle à l'organisme. La vision de l'organisme se porte également à l'horizon pour son offre de formation, qui rayonne déjà bien au-delà de l'île de Montréal et atteindra peut-être l'international d'ici la rédaction du prochain rapport annuel.

N'oublions pas le plus grand mouvement de l'année : le déménagement de l'organisme ! Je tiens à remercier tout particulièrement **Martine**, notre directrice, pour sa ténacité, sa patience, son organisation et surtout sa transparence dans ce dossier.

Les derniers jalons n'auraient pas été faisables sans l'implication de l'équipe entière pour le déménagement et l'installation dans les nouveaux locaux et je tiens à les remercier aussi. Ce déménagement fait maintenant exception à la règle qui dit que les déménagements sont toujours difficiles. Les nouveaux locaux de l'organisme assureront une stabilité à l'organisme pour de nombreuses années à venir et permettront aussi d'accueillir davantage de participants, dans le confort.

Je tiens finalement à remercier les membres du Conseil d'administration de cette année, incluant Jean-Marc Bouchard qui a dû nous quitter en cours de mandat. Le **CRIPHASE** bénéficie d'un Conseil d'administration flexible et curieux, mais surtout agréable et accueillant.

Félicitations à tous·te·s pour une autre année !

Jonathan Bacon

Jonathan Bacon
Président

Mot de la direction

Lorsque vient le moment d'écrire ce texte, à chaque année, cela me permet de m'arrêter et de prendre le temps de regarder le chemin parcouru au cours des douze derniers mois.

Prendre le temps...

Pour observer...

Au cours de cette dernière année, comme vous pourrez le constater dans la section « *Projet de relocalisation* » de ce rapport, beaucoup d'action, de décisions, d'adaptation et de collaboration ont été nécessaires afin que, douze mois plus tard, je sois assise pour vous écrire ces quelques mots, dans un tout nouveau **CRIPHASE**, beaucoup mieux adapté afin de répondre aux besoins de ces hommes qui viennent chercher de l'aide chez nous.

Prendre le temps...

D'apprécier...

On dit souvent qu'être bien entouré fait une grande différence dans la façon de vivre les événements. J'ai la chance inouïe d'avoir autour de moi une équipe incroyable ! Christine, Line, Edgardo, Fernanda, Victoria, Maurice-Olivier, Raymond et Lucie, **MERCI** d'être de si bons humains. Pour votre implication auprès des membres du **CRIPHASE** ; la qualité de votre travail, votre ouverture à toujours aller plus loin dans l'accomplissement de votre travail ; la patience dont vous avez fait preuve ; toutes les tâches inhabituelles que vous avez accomplies pour le bien-être collectif, sans rechigner ; la bienveillance qui vous habite au quotidien envers les participants, mais aussi entre tous les membres de l'équipe de travail. Merci beaucoup.

Il y a aussi l'équipe agrandie du **CRIPHASE**, soit le conseil d'administration, qui est composé de Jonathan, Justin, Michael, Yves, Julie-Maude, Jean-Marc et Line. Votre confiance et votre vigilance ont permis au **CRIPHASE** de continuer de se développer. **MERCI !**

À chaque fois que je vous sollicite, vous êtes présents.

Merci énormément pour votre support et votre implication !

Prendre le temps...

De regarder en avant !

Au moment de compiler tout ce qui a été fait au cours de l'année 2022-23, nous avons déjà de nouveaux projets qui ont commencé à se déployer ou débiteront sous peu : des services aux hommes victimes d'abus sexuel(s) uniquement à l'âge adulte s'ajouteront à nos services actuels ; l'organisation d'un colloque ; la réalisation d'une campagne de sensibilisation ; la refonte de notre site Web ; et bien sûr, célébrer les 25 années du **CRIPHASE** !

Prendre le temps...

De reconnaître !

Chaque fois que je croise l'un d'entre vous, membre participant du **CRIPHASE**, je reconnais votre souffrance, mais surtout votre immense courage. Il est important pour moi de vous dire à quel point vous êtes une source d'inspiration et un moteur de détermination.

Merci pour votre confiance.

Martine Poirier

Martine Poirier
Directrice générale

Mission

Le Centre de Ressources et d'Intervention Pour Hommes Abusés Sexuellement dans leur Enfance (**CRIPHASE**) est un organisme de bienfaisance enregistré et à but non lucratif au service des HASE (hommes abusés sexuellement dans l'enfance), afin de les accompagner dans leur quête pour se réapproprier sainement le pouvoir sur leur vie, par le biais d'interventions psychosociales, d'informations, de sensibilisation, d'activités favorisant la socialisation, ainsi que par la formation des intervenant-e-s du réseau.

Notre ressource privilégie une approche intégrative et dynamique, qui respecte le rythme de l'individu et qui prend en considération les relations entre les émotions, l'esprit et le corps.

C'est en 1996 que les groupes de soutien PHASE - pour hommes abusés sexuellement en enfance - ont vu le jour et c'est au printemps 1997 que le **CRIPHASE** fut officiellement créé en tant qu'organisme de charité.

INTERVENTIONS

INFORMATIONS

SENSIBILISATION

Orientations



Fournir aux hommes

victimes d'abus sexuel(s) dans leur enfance et/ou leur adolescence une assistance directe (accueil, information, soutien, consultation et autres) et une assistance indirecte (référence vers les services spécialisés, etc.) ;



Supporter les hommes

victimes d'abus sexuel(s) au cours du processus de rétablissement par le biais d'interventions de groupe et de soutien individuel ;



Développer des expertises

et des services qui ont trait à la problématique des hommes abusés sexuellement dans leur enfance et/ou leur adolescence ;



Initier et participer

à des activités de formation et de sensibilisation sur la problématique des hommes abusés sexuellement ;



Produire et diffuser

des documents de formation et de sensibilisation sur la problématique des hommes abusés sexuellement ;



Effectuer des recherches

sur la problématique des hommes abusés sexuellement et en diffuser les résultats ;



Travailler en collaboration

et en concertation avec les organismes privés, publics et communautaires ;



S'assurer

du financement de l'organisme.

2022-2023 en bref

20 réunions d'équipe

Durant l'année, l'équipe de travail du **CRIPHASE** s'est rencontrée à vingt (20) reprises, en présentiel.

Ces réunions se tiennent environ aux deux (2) semaines, afin d'aborder des aspects administratifs et cliniques en lien avec nos services. Ces rencontres sont essentielles pour bien **accompagner les participants**, pour **favoriser la communication** et **assurer la cohésion d'équipe**, à différents niveaux.

169 demandes d'aide effectuées au CRIPHASE

Lorsqu'un homme désire recevoir du soutien de notre ressource, il peut nous contacter par téléphone ou par courriel, afin de nous faire parvenir sa demande d'aide et nous donner ses coordonnées pour le rejoindre. Par la suite, un·e intervenant·e le rappellera dans un délai de **48 heures ouvrables**, pour effectuer une prise de contact.

Lors de cet appel téléphonique, nous nous assurons tout d'abord que nous sommes la bonne ressource pour l'homme. Dans un deuxième temps, nous procédons à l'ouverture de son dossier. Cette étape dure en moyenne une heure. Une fois ce premier contact réalisé, une rencontre d'accueil dans nos locaux est prévue afin que le participant se familiarise avec notre organisme et que l'intervenant·e finalise la demande d'aide avec lui.

En plus de ces **169 demandes d'aide**, **34 autres personnes ont contacté notre organisme** pour recevoir nos services, mais celles-ci ont été référées ailleurs pour diverses raisons.

20

Rencontres

169

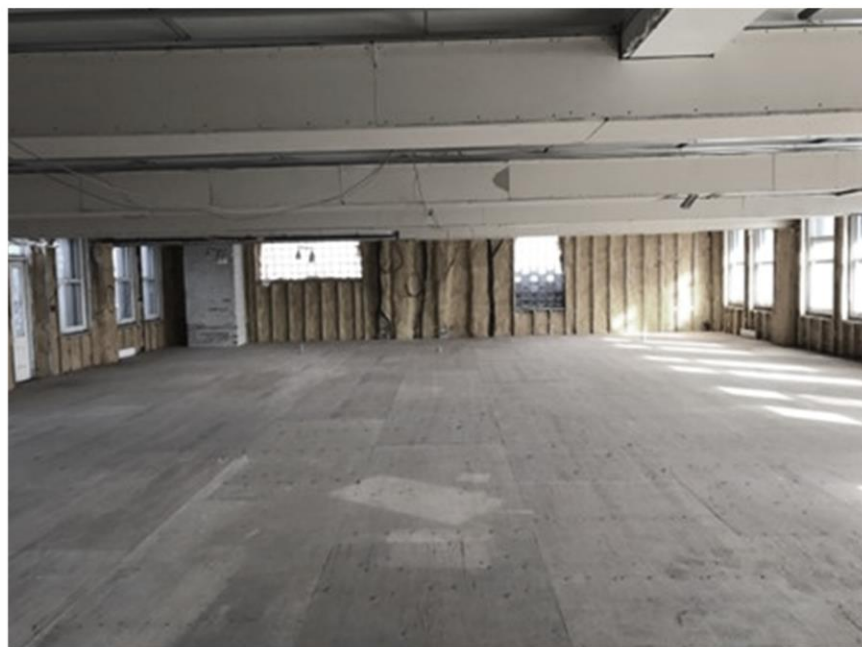
Demandes d'aide

Projet de relocalisation

Au cours des dernières années, le **CRIPHASE** a enfin eu la possibilité d'agrandir et de consolider son équipe d'intervention. Il y a actuellement neuf (9) employé·e·s au sein de l'organisation. Nous avons évidemment besoin de plus d'espace, et l'emplacement dans lequel nous offrons nos services au sein de la **Coopérative de solidarité Jarry** ne répondait plus à nos besoins. Au cours des trois (3) dernières années, nous avons dû sous-louer deux (2) bureaux à Emploi Jeunesse. À l'automne 2021, il nous fallait encore davantage d'espace, mais il nous était impossible de sous-louer plus de locaux, alors que nous devions même remettre ceux qui étaient en sous-location.

Le compte à rebours venait alors de s'enclencher !

En octobre 2021, le **CRIPHASE** a commencé sa démarche de relocalisation de l'organisme, et plusieurs possibilités ont été explorées. C'est en décembre de cette même année que nous avons repéré un espace de près de 3 000 pi², près d'un métro, avec un zonage à vocation communautaire et qui était en vente à prix raisonnable.



TOUT EST POSSIBLE! et tout est à faire !

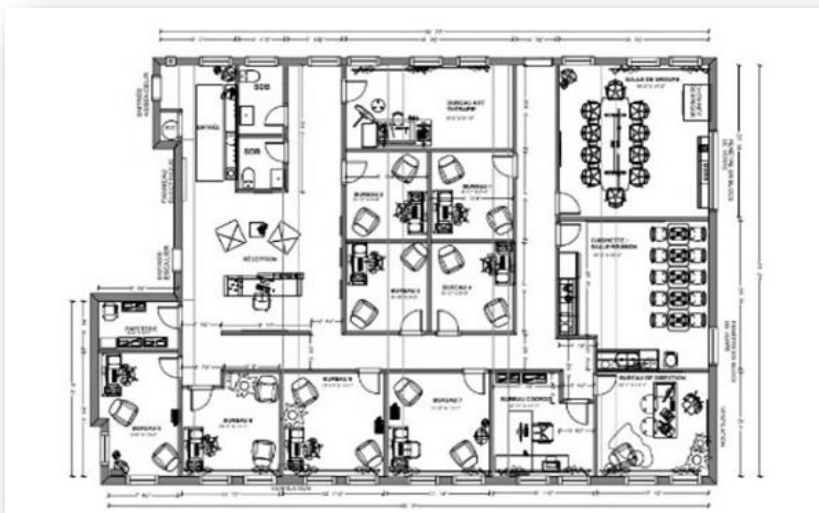
Nous avons donc fait une offre d'achat le 6 avril 2022 et, à la suite de son acceptation, nous avons commencé à déployer tous les experts nécessaires afin d'en remplir les conditions : demande de financement, inspection, évaluation, vérification du zonage auprès de la Ville de Montréal, etc.

Une fois ces conditions remplies à la satisfaction des parties prenantes, nous entamons une aventure qui durera dix (10) mois.

Nous avons également évalué la possibilité d'octroyer le mandat de gestion du projet à un GRT (Groupe de ressources techniques). Néanmoins, constatant les frais liés à cette option, nous avons décidé que la gestion du projet se ferait par la direction du **CRIPHASE**.

Il fallait donc évaluer les besoins actuels de l'organisme et ceux à venir ; trouver des designers, entrepreneurs et sous-traitants afin de recevoir des soumissions et choisir ce qui convenait le mieux au projet.

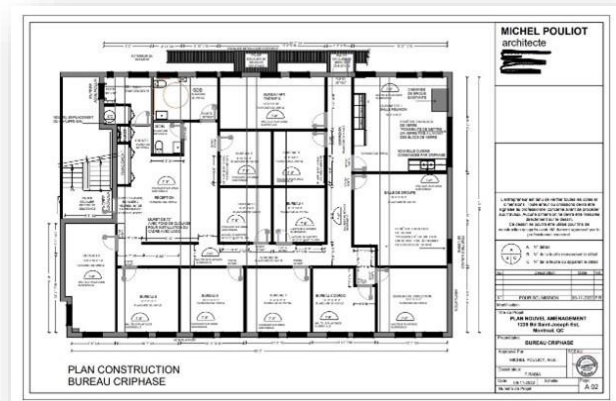
Les premiers plans



Conception de : ADesign



Une fois les plans effectués, nous avons déposé notre demande de permis à la Ville de Montréal. Malheureusement, n'ayant pas été conçus par un architecte, nos plans ont été refusés. Après avoir trouvé un architecte, qui a généreusement refait nos plans à très peu de frais, nous avons enfin obtenu le permis pour commencer notre chantier.



Conception : Michel Pouliot, architecte

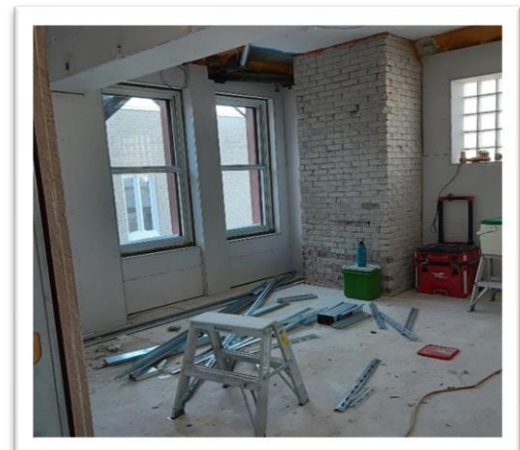
Au fur et à mesure que les travaux avançaient, nous avons :

- **déposé** une demande d'**exonération des taxes foncières**, que nous avons **obtenue** quelques mois plus tard ;
- **sollicité** l'appui financier de plusieurs **député-es et ministres** ;
- **négocié** avec la Congrégation Sainte-Croix afin que le solde de la convention de donation à la mémoire de Feu René Cornellier Jr, soit payé en entièreté en 2023 plutôt que sur une période de quinze (15) années ;
- **mis sur pied** une **campagne de sociofinancement** (*voir section suivante*).



Au mois de janvier 2023, Loto-Québec nous confirmait la donation d'un grand nombre de meubles pour nos nouveaux bureaux.

Les travaux se sont terminés lors de la dernière semaine de mars ; nous pouvions enfin faire nos boîtes et déménager !



TOUTE L'ÉQUIPE DU **CRIPHASE** S'EST MOBILISÉE POUR FAIRE LE TRI DES ARTICLES À APPORTER, RANGER LE TOUT DANS DES BOÎTES, PUIS DÉBALLER, NETTOYER, DÉCORER ET EN RÉINSTALLER LE CONTENU DANS LES NOUVEAUX LOCAUX. ET TOUT CELA, SANS PERDRE LEUR SOURIRE, LEUR ENTRAIN ET LEUR BIENVEILLANCE.

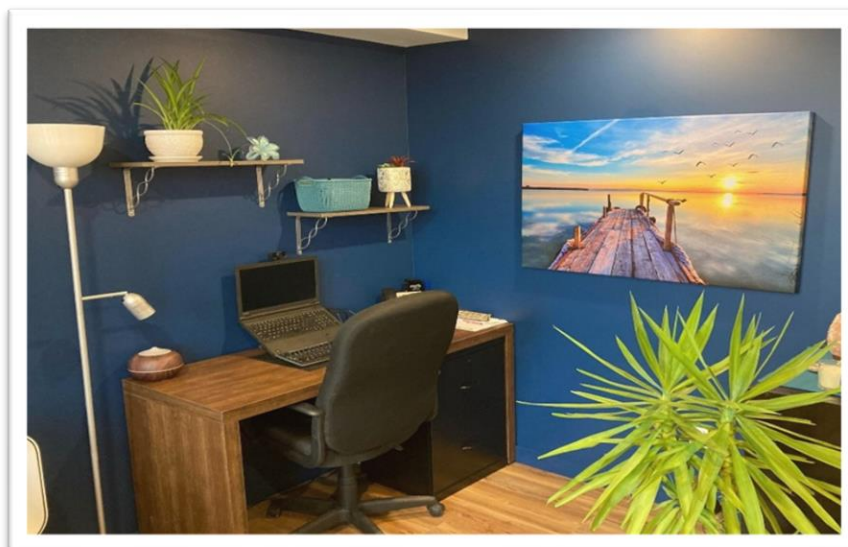
Un projet de cette envergure est un travail d'équipe. Tout au long de ces mois de préparation, plusieurs concessions ont été nécessaires pour arriver au résultat escompté.

Maintenant, le CRIPHASE a son espace sécuritaire, chaleureux et accueillant pour recevoir ces hommes qui viennent chercher de l'aide afin de cheminer vers un mieux-être.

Notre nouvelle réception



Un bureau d'intervention



La salle à manger/de réunion



La salle de groupe



2022-2023 en bref *(suite)*

Campagne de sociofinancement

Afin de soutenir financièrement le projet de relocalisation, le **CRIPHASE** a effectué une campagne de sociofinancement en collaboration avec la plateforme de **La Ruche**. Cette campagne fut lancée à l'automne et s'est échelonnée sur une période de deux (2) mois. Au total, **35 donateurs** nous ont permis d'amasser une somme de **9,090\$** pour nous aider à couvrir plusieurs frais liés à l'aménagement des nouveaux locaux.



Merci à tous ceux et celles qui y ont contribué généreusement !

Supervision clinique

La supervision clinique est un processus d'accompagnement, de soutien et de coaching visant le développement des intervenant-e-s, sur le plan clinique. La superviseure clinique du **CRIPHASE**, Mme Claire Khudai Dagenais, est une professionnelle spécialisée à l'approche **Expérience somatique** (*Somatic Experiencing*). Cette approche vise, par le biais d'exercices corporels, à débloquer le corps de l'énergie figée par les expériences traumatiques. Cette année, les intervenant-e-s ont participé à six (6) supervisions cliniques de groupe, totalisant 18 heures.

Prix Hommage Guy Corneau

Dans le cadre de la *Journée québécoise pour la santé et le bien-être des hommes*, le **CRIPHASE** a eu le grand honneur de recevoir le **Prix Hommage Guy Corneau**, dans la catégorie « *Organisme* », décerné par **Hommes Québec**. Chaque année, ce prix est attribué à un individu ainsi qu'à un organisme qui ont contribué de manière significative à l'amélioration de la santé et du bien-être des hommes. La cérémonie officielle de remise du prix s'est déroulée à Québec ; la directrice, la responsable du développement clinique et une intervenante du **CRIPHASE** ont donc participé à l'événement et y ont présenté, par la même occasion, les services de l'organisme.



De gauche à droite : Fernanda, Line et Martine Photographes de l'événement : Samuel Tessier

Accompagnement

Soutien

Coaching

Gouvernance

Au total, il y eut sept (7) rencontres du conseil d'administration

Président

Jonathan Bacon
Membre allié

Vice-président

Michael Giguère
Membre usager

Trésorier

Justin Wee
Membre allié

Secrétaire

Jean-Marc Bouchard,
Membre usager
*(fin de mandat en
octobre 2022)*

Administrateur·trice·s

Line Ouellet, Membre employée
Yves Paradis, Membre partenaire
Julie-Maude Beauchesne, Membre allié

Équipe

Directrice générale

Martine Poirier

Responsable du développement clinique et intervenante

Line Ouellet

Adjointe administrative

Christine Carpentier

Intervenant·e·s

Raymond Ducharme
Samuel Dussault
Fernanda Ferreira
Victoria Lipinskaia
Vincent Nélisse
Maurice-Olivier Saulnier
Isabelle St-Jean Paradis
Edgardo Valenzuela

Art-thérapeute

Lucie Cauchon

Vie associative

Assemblée générale des membres

C'est le 13 juin 2022 que s'est déroulée l'assemblée générale des membres. Pour la troisième année de suite, nous avons tenu cette rencontre via la plateforme *ZOOM*. La présentation du rapport annuel et du rapport financier pour l'année 2021-22 a été effectuée ; ceux-ci ont été adoptés par l'ensemble des membres présents. Il y a également eu des élections pour cinq (5) postes à combler. À cette assemblée étaient présents neuf (9) membres usagers, trois (3) membres alliés, un (1) membre partenaire et neuf (9) membres employés.

3^e fois —
en virtuel

22 —
personnes présentes

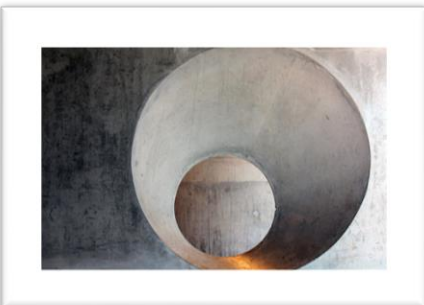
5 —
élections pour des postes
à combler

Témoignages



« Je tiens à te remercier chaleureusement pour tout ce que tu as fait pour moi. [...] Tu as su me guider et me donner les outils nécessaires pour lâcher prise sur mon passé et sur les abus que j'ai subis dans ma jeunesse. Ça été long et ardu, mais grâce à toi j'y suis parvenu. Aujourd'hui quand j'y pense, je n'ai plus ce mal de vivre et même que quelques fois ça me fait sourire. Je me suis débarrassé de ce poids énorme que j'ai porté toute ma vie et je me sens tout léger. C'est bien vrai qu'en pardonnant on se fait le plus beau des cadeaux et c'est grâce au pardon qu'on reprend goût à la vie. Et le petit Jean tient aussi à t'exprimer toute sa gratitude pour l'avoir libéré de sa prison pour reprendre contact avec moi. Tu nous as donné le courage d'ouvrir ce sac de peine, de plonger la main dedans et d'enlever ces mémoires douloureuses qui nous retenaient au passé et de faire la paix avec elles. » — Jean

« Sache que je me sers de tes outils à tous les jours, ça m'aide beaucoup et je pige dans mon panier de moments heureux quand ça va moins bien. Mais je vais bien et j'entame mon dernier droit avant la diplomation en avril. Je ne te remercierai jamais assez, alors je réitère, merci du fond du cœur ! » — Pascal



« J'ai complété aujourd'hui un excellent programme d'aide [...] en art-thérapie. Je veux témoigner à la Direction générale de Criphase ma TRÈS grande satisfaction pour toutes les séances reçues. Un accompagnement vraiment apprécié et précieux. » — Léo-Paul

« Nos rencontres individuelles prennent fin aujourd'hui. J'en suis à la fois ému, plein de gratitude et un peu anxieux. Vous avez contribué à me faire cheminer dans mes fausses cognitions post-abus, et contribué à ce que je finisse par enlever cette chape de plomb qui est la honte affligeant les abusés. Je vous suis infiniment reconnaissant de cette aide généreuse. Votre sourire bienveillant restera gravé dans ma mémoire à jamais. [...] Ce que vous avez fait pour moi est inestimable. Merci du fond du cœur. Il y a dix mois seulement, j'étais en crise. Je ne voyais plus de lumière pour moi. CRIPHASE a permis à travers vous de m'aider à en émerger lentement. [...] Votre bienveillance a également permis de me décider à commencer la phase 1 avec d'autres abusés. Je crois que de participer à ce processus me permettra un jour de retrouver cette sensation de sécurité que j'ai perdue depuis mon enfance. » — Anonyme



*« Au-delà des abus
Il y a le temps
La proie du pouvoir absolu
Et des bouleversements*

*La peur de ne pas être entendu
Devient forcément
Certitude de malentendus
Et résistance de l'acharnement*

*Par-delà les tourments sans issue
Ma douleur se terre dans le refoulement
Voilà que je me sens reclus
De plus en plus profondément*

*Mais peine perdue
Ma vie subit ce ressentiment
Rien n'est disparu
Mon âme n'est plus qu'abattement*

*Par un évènement inattendu
La parole émerge prestement
Sans retenue
Les mots brisent les chaînes de cet enfermement*

*La dénonciation devient absolue
Et lève le voile des non-dits subséquentement
Devant témoins en continu
Qui se révèle « ici et maintenant »*

*La force et le courage s'accroissent
Lorsque des hommes s'autorisent ouvertement
À partager ensemble leur vécu
Conjointement et humblement*

*Enfin la parole s'attribue
Sans jugement
La liberté de vivre de façon impromptue
La victoire mutuelle du soulagement et de l'apaisement*

*Face aux abus
Avec dévouement
Vous m'avez reçu, entendu et reconnu
Par votre engagement et accompagnement*

*Mes sincères remerciements
Au groupe et aux intervenants et intervenantes
de Cripfase »*

— Ronald



Nos services



Services

Accueil

Depuis le printemps 2022, une adjointe administrative répond aux appels téléphoniques ainsi qu'aux courriels de l'organisme. Une boîte vocale est également disponible en tout temps pour quiconque souhaite laisser un message en dehors des heures d'ouverture ou lorsque l'adjointe est absente.

Demandes d'aide

En 2022-2023, 169 demandes d'aide ont été reçues au CRIPHASE.

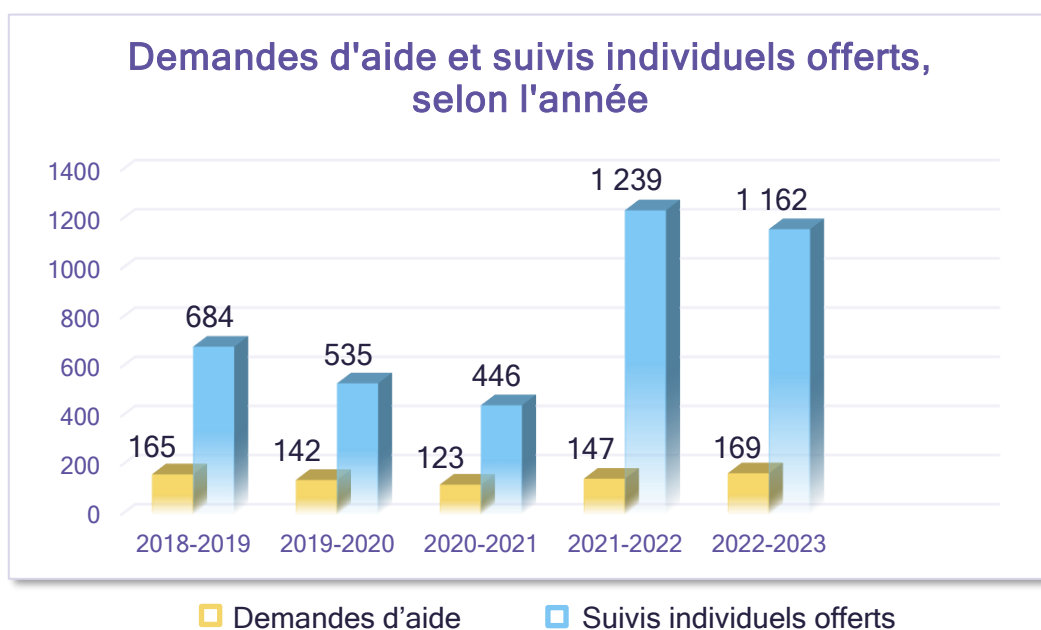
L'adjointe administrative reçoit et filtre toutes les demandes pour ensuite les rediriger vers les intervenant·e·s qui doivent communiquer avec l'homme afin d'effectuer une prise de contact plus exhaustive. Cet appel nous permet de nous assurer que nous sommes la ressource appropriée pour lui et de procéder à l'ouverture de son dossier. Une rencontre d'accueil dans nos locaux est ensuite planifiée afin de mieux connaître le participant et le contexte entourant sa demande d'aide.

Relation d'aide : suivi individuel

Cette année, le CRIPHASE a offert 1162 rencontres de suivi individuel.

Ce service de relation d'aide est offert à tout homme qui a besoin de soutien et d'accompagnement en lien avec son passé. Plusieurs aspects de la problématique d'abus sexuel(s) sont abordés lors de ces séances. Les participants peuvent bénéficier jusqu'à vingt (20) rencontres de suivis individuels avec un·e intervenant·e.

Ce service est offert pour la clientèle francophone et anglophone.



Nouveauté : formulaire IVAC

Remplir seul le formulaire de l'IVAC (Indemnisation des Victimes d'Actes Criminels) peut être une source de stress pour certains participants, c'est pourquoi le **CRIPHASE** offre désormais un accompagnement personnalisé pour ceux qui le désirent. Cet accompagnement consiste à leur offrir une rencontre avec un·e intervenant·e·s de notre organisme, durant laquelle ils vont répondre ensemble aux questions du formulaire. Nos intervenant·e·s ont donc accompagné une dizaine d'hommes dans cette démarche.

Nouveau service : Art-thérapie en individuel

Le nouveau service d'art-thérapie en individuel a été officialisé au mois d'août. Ainsi, notre art-thérapeute offre désormais ses services trois (3) jours par semaine. Ce service est offert majoritairement aux hommes qui ont terminé le suivi individuel régulier ou encore le groupe **Phase 1**. Chaque participant peut recevoir jusqu'à vingt (20) séances individuelles d'art-thérapie. Cette approche est personnalisée, c'est-à-dire que les participants peuvent travailler avec un jeu de sable, des médiums artistiques de deux (2) ou trois (3) dimensions, un journal créatif ou la méthode de dessin guidé. Chaque homme se fixe donc un objectif individuel et des moyens pour l'atteindre.



« L'art thérapie m'amène des prises de conscience cathartiques. Cette œuvre représente les trois niveaux d'activation du système nerveux autonome. De bas en haut : freeze, fight/flight et prosocial. Ce dessin d'apparence simpliste a ouvert en moi une nouvelle compréhension et perspective de mon existence. Il est maintenant possible pour moi de reconnaître où je m'y situe et donc, de prendre les moyens appropriés pour rétablir mon bien-être. Tout cela dans l'accueil paisible et bienveillante de la très excellente art-thérapeute. » – Mathieu

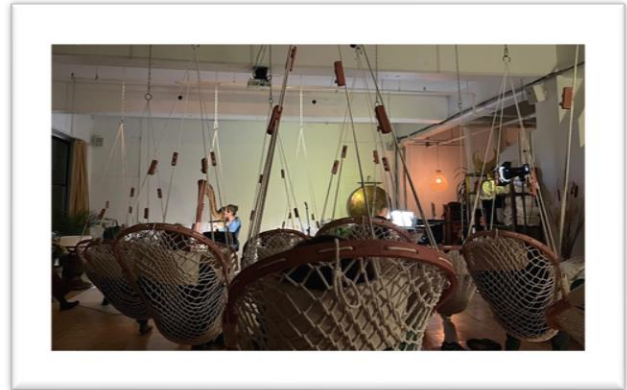
Ateliers exploratoires

L'équipe du **CRIPHASE** a toujours à cœur d'offrir à ses participants divers moyens pour augmenter leur mieux-être. Ainsi, nous avons travaillé en collaboration avec l'un de nos membres pour proposer des ateliers pratiques provenant de différentes approches thérapeutiques. Ces ateliers visaient à présenter des outils simples et concrets s'ajoutant à ceux déjà offerts lors de nos services réguliers. Les participants ont eu l'occasion d'expérimenter des exercices assistés par les formateurs spécifiques à chacune des approches et un/des intervenant-e-s du **CRIPHASE**.

L'atelier proposé en juin 2022 s'intitulait « *La respiration basculée avec la méthode Feldenkrais* ». Il était animé par Andréa Pallotto, praticien-ne certifié-e de la méthode Feldenkrais. Les six (6) participants ont appris à utiliser leur respiration pour ressentir l'expansion et la contraction de l'abdomen et de la poitrine. Cet exercice leur a permis de se sentir plus spacieux dans leur corps.



Centre Sérénité Sonore



Atelier Sérénité Sonore, avec Mme Renzo à la harpe et M. Gagnon au piano

L'atelier offert en octobre s'est déroulé au centre « *Sérénité Sonore* ». Il a permis à dix-sept (17) participants et huit (8) intervenant-e-s du **CRIPHASE** de se recueillir et de profiter d'un moment de plénitude, en se berçant dans un hamac sur une douce mélodie de harpe et de piano. La soirée a été animée par Mme Annabelle Renzo, harpiste, fondatrice et directrice artistique du **Centre Sérénité Sonore**. Monsieur Richard Gagnon, membre du **CRIPHASE** et co-organisateur des ateliers exploratoires, a également partagé la scène avec Mme Renzo afin d'offrir un magnifique spectacle.

Groupe PHASE (Pour Hommes Abusés Sexuellement en Enfance)

Rencontre pré-groupe

Cette année, 62 rencontres pré-groupe ont été offertes.

Une rencontre pré-groupe individuelle est prévue pour chaque participant inscrit à une Phase. Cet entretien lui permet de rencontrer les intervenant-e-s qui vont animer le groupe afin d'établir un premier lien avec eux, tout en s'assurant que la Phase correspond bien à ses besoins et attentes.

Nouveauté : Rencontre post-groupe

De plus, nous proposons désormais une rencontre post-groupe, en individuel, à chaque homme qui a terminé une **Phase**. Cette séance se déroule environ un mois après la fin du groupe afin de lui permettre d'assimiler et d'évaluer les compétences et aptitudes acquises durant celui-ci. Lors de cette rencontre, les participants nous offrent également leurs commentaires quant à la Phase et des suggestions pour la bonifier, si nécessaire.

Ainsi, 17 rencontres post-groupe ont été offertes.

Phase I

La **Phase 1** est la porte d'entrée des groupes de soutien offerts aux hommes ayant subi de l'abus sexuel à l'enfance. Ce groupe effectue un survol de plusieurs enjeux ; il favorise une prise de conscience de l'impact que l'abus sexuel continue d'avoir à l'âge d'adulte. L'objectif est d'offrir un espace de soutien où l'accent est principalement mis sur l'établissement du sentiment de sécurité. Chaque **Phase 1** se déroule sur dix (10) semaines, à raison d'une rencontre de trois (3) heures par semaine.

Durant l'année 2022-2023, trois (3) groupes Phase 1 ont été offerts à 21 hommes, totalisant 90 heures.

Phase SEXO

Le **CRIPHASE** propose un programme d'intervention sexologique de douze (12) rencontres, dont le but est de mieux composer avec les conséquences des abus sexuels et d'aspirer à une sexualité plus satisfaisante et harmonieuse.

Cette **Phase** mise sur la théorie, les discussions et les échanges orchestrés autour de divers thèmes tels que l'estime de soi, l'orientation sexuelle, l'intimité et l'imaginaire sexuels, les comportements compulsifs, ainsi que les mythes et conséquences entourant l'abus sexuel.

Cette année, une Phase Sexo a été donnée à six (6) participants, pour un total de 36 heures.

Phase colère

Cette **Phase** a pour objectif d'aider les participants du groupe à mieux reconnaître leur colère et la gérer de façon compatible avec leurs propres valeurs. Cette démarche vise ainsi à les aider à mieux comprendre leurs réactions corporelles, émotionnelles et cognitives, à mieux saisir les sources de leur colère et ce qui peut se cacher derrière cette émotion.

En 2022, une Phase Colère de dix (10) rencontres a été offerte à six (6) participants, totalisant 30 heures.

Phase pleine conscience

Cette **Phase** intègre des ateliers de pratique de la pleine conscience, qui ont pour but d'aider les participants à développer une vision et une action justes en accord avec leurs valeurs profondes. Ces ateliers combinent des techniques validées scientifiquement avec des traditions orientales et occidentales pour amener les participants à se centrer sur le moment présent et pour améliorer leur bien-être général. Les dix (10) rencontres proposées dans le cadre de ce groupe ont permis aux hommes de se familiariser avec les bases de la pleine conscience, de se mettre en contact avec leurs valeurs personnelles, de prendre conscience de l'impact de leurs pensées, émotions et ressentis corporels sur leur bien-être, et de leur offrir des outils pratiques pour mieux gérer ces éléments au quotidien.

Cette année, une Phase Pleine Conscience a été offerte à neuf (9) participants, pour un total de 30 heures.

Café-rencontre

Le **café-rencontre** se tient tous les lundis soir, à l'exception des jours fériés et des périodes de vacances.

Le but de ce service est d'offrir aux participants un lieu de rencontre qui leur permet de briser leur isolement, dans un contexte ludique, où jeux et rigolades sont à l'honneur. Un intervenant du **CRIPHASE** est toujours présent afin de s'assurer que les échanges se font dans le respect.

Durant l'année 2022-2023, il y a eu 35 soirées de café-rencontre, totalisant 105 heures. Une vingtaine de participants différents ont assisté à ces rencontres, avec une moyenne de quatre (4) hommes par soir.



Soirées de familiarisation

Des soirées de familiarisation, animées par deux intervenants, sont offertes aux proches d'hommes qui ont été victimes d'abus sexuel(s) en enfance. Elles visent à expliquer les services du **CRIPHASE**, à leur offrir de l'information, des ressources et des outils pour mieux comprendre la réalité et les réactions de leur proche (conjoint, ami, fils, etc.). Par ailleurs, ces soirées leur offrent un espace de parole ainsi qu'une place pour partager leur vécu et les défis auxquels ils font face au quotidien.

Au printemps 2022, une soirée de familiarisation de trois (3) heures a été offerte à huit (8) participant·e·s.

Nouvelle formule : À la fin de l'année 2022, à la suite des recommandations reçues par le groupe précédent, nous avons décidé de modifier la formule en offrant plutôt deux (2) soirées de familiarisation à un groupe fermé de sept (7) participant·e·s, pour un total de six (6) heures. Cette nouvelle formule fut un grand succès, car elle permettait aux personnes de poser davantage de questions et d'avoir plus de temps pour échanger entre elles.

Formations offertes

Comprendre la réalité des hommes victimes d'abus sexuels dans leur enfance et les spécificités de l'intervention

Notre responsable du développement clinique a offert cette formation de 21 heures (3 jours) à un nouvel intervenant du **CRIPHASE** ainsi qu'à sept (7) intervenant-e-s de la **Ressource pour Hommes de la Haute-Yamaska (RHHY)**. Cette formation vise à transmettre les connaissances nécessaires pour mieux comprendre la problématique et mieux intervenir auprès des participants. Elle a la particularité d'offrir de nombreux outils d'intervention.

Intervention et soutien en groupe (Phase 1) auprès des hommes abusés sexuellement dans leur enfance

La responsable du développement clinique a offert cette formation de six (6) heures à six (6) intervenant-e-s de la **Ressource pour Hommes de la Haute-Yamaska (RHHY)**. Un intervenant du **CRIPHASE** était également présent pour assister à cette formation. L'objectif de cette formation est de former le personnel à l'intervention de groupe auprès des **HASE** par l'utilisation du programme de groupe **Phase 1**.

Formations reçues (en équipe)

Intervenir auprès de la personne suicidaire à l'aide de bonnes pratiques — *par Marie-Janelle Dupuy, intervenante à Suicide Action Montréal*

Les intervenant·e·s du **CRIPHASE** ont suivi cette formation de 21 heures, accréditée par l'**Association québécoise de prévention du suicide (AQPS)**, leur permettant de diriger et d'orienter une intervention efficace auprès d'une personne en détresse suicidaire. Ils ont appris les pratiques à privilégier selon la situation et le niveau de dangerosité. Ils ont donc développé les compétences liées au « *Guide de bonnes pratiques en prévention du suicide à l'intention des intervenants des centres de santé et de services sociaux* » du **ministère de la Santé et des Services sociaux** (2010).

Sensibilisation aux réalités autochtones — *offert par le ministère de la Santé et des Services Sociaux*

Cette formation vise à fournir des connaissances, à développer une sensibilité nécessaire aux questions autochtones et également à offrir des trucs et astuces pour mieux préparer les intervenant·e·s à travailler avec les Premières Nations et les Inuits. La formation a été entièrement développée sur la base d'une approche interculturelle qui tient compte des perspectives autochtone et allochtone, par le biais de témoignages. Elle comprend plusieurs vidéos traitant de divers sujets ainsi que des exercices et questionnements à effectuer en équipe, ce qui totalisait sept (7) heures. Cette formation est une initiative du **Secrétariat aux affaires autochtones** et du **ministère de la Justice du Québec** dans le but d'offrir une prestation de services qui soit pertinente pour cette clientèle.

Formation sexo — *par Victoria Lipinskaia du CRIPHASE*

Mme Lipinskaia est sexologue de formation et intervenante psychosociale au **CRIPHASE** depuis plusieurs années. Celle-ci a donc offert une formation de quatre (4) heures à ses collègues sur certains concepts entourant la sexualité des **HASE**. Par le biais d'outils et de discussions, les intervenant·e·s ont pu approfondir leurs connaissances et réflexions entourant ce sujet.

Approche orientée vers les solutions — *par Maurice-Olivier Saulnier du CRIPHASE*

M. Saulnier, intervenant du **CRIPHASE**, a offert cette courte formation de 90 minutes à l'équipe. L'approche orientée vers les solutions (AOS) se concentre sur les qualités, les ressources et les aptitudes des individus, ainsi que sur le respect de leurs objectifs, choix et désirs personnels plutôt que d'imposer des solutions à leurs problèmes. Cette approche considère le changement comme une partie inévitable de la vie quotidienne et encourage les personnes à décrire leur vie en détail afin de mettre en lumière leurs forces et de trouver des solutions à partir d'elles-mêmes. Elle permet ainsi aux personnes de reprendre le pouvoir sur leur propre situation et suscite la coopération en s'adaptant à elles.

Thérapie d'impact — *par Edgardo Valenzuela du CRIPHASE*

M. Valenzuela, intervenant psychosocial au **CRIPHASE**, a offert une présentation de 90 minutes sur la thérapie d'impact. L'objectif était de sensibiliser les intervenant-e-s à l'importance des outils existant dans leur environnement immédiat. Ainsi, ils ont pu apprendre à faire appel à des objets pouvant produire un impact immédiat, créant ainsi des conditions plus spontanées, flexibles et pouvant s'accorder davantage à la perception de la personne accompagnée dans le cadre de l'intervention, et ce, tant sur le plan du suivi individuel que du groupe.

Intervenir pour favoriser la croissance post-traumatique. Grandir dans l'adversité — *par Evelyne Donnini, psychologue*

Cet atelier de trois (3) heures vise à mieux comprendre la croissance post-traumatique, ses manifestations et les domaines s'y rattachant. La formation offre également un tour d'horizon des principaux facteurs favorisant la croissance post-traumatique, de même que la façon d'intégrer ce thème à l'intervention clinique.

Attachement et trauma - Évaluer et intervenir en fonction des liens qui nous unissent — *par Julie Fournier, travailleuse sociale psychothérapeute*

Cette formation de quatorze (14) heures avait deux (2) principaux objectifs. Tout d'abord, elle souhaite faire comprendre le phénomène d'attachement chez l'adulte ainsi que les assises théoriques s'y rattachant. Deuxièmement, elle permet de déterminer le style d'attachement dominant qui habite nos relations significatives et la façon dont il s'actualise dans ces relations.

Formations reçues (en individuel)

Soigner en pleine conscience — par *l'Institut de pleine conscience appliquée de Montréal*

Cette formation, à la fois théorique et pratique, est offerte aux professionnels de la santé et des services sociaux désirant intégrer la pratique de la pleine conscience dans leur vie et dans leur travail. Elle s'étalait sur dix (10) rencontres, totalisant vingt (20) heures.

Microprogramme en financement des OBNL — par *la Faculté de l'éducation permanente de l'Université de Montréal*

Dès l'automne 2022, notre adjointe administrative a été inscrite au Microprogramme de 1^{er} cycle en financement des organismes à but non lucratif, offert par **l'Université de Montréal**. Ce nouveau programme vise à développer les compétences nécessaires pour planifier, coordonner et réaliser des campagnes de financement, dans le but de soutenir la mission d'organismes de bienfaisance. Ainsi, de septembre à avril, l'adjointe a suivi deux (2) cours universitaires de 45 heures chacun intitulés « *Les campagnes de collecte de fonds* » et « *Introduction à la philanthropie* », enseignés respectivement par Danielle Poulin et Caroline Bergeron.

Healing Trauma with Guided Drawing® — par *Cornelia Elbrecht, fondatrice et directrice de l'Institute for Sensorimotor Art Therapy*

Cette formation de 28 heures en ligne sur le dessin guidé (« *Guided Drawing*® ») mettait de l'avant l'approche de dessin bilatéral qui prend en charge la cartographie corporelle en tenant compte des traumatismes. Les participants dessinent des gribouillis répétés rythmiquement pour exprimer la tension intérieure, les postures corporelles et la douleur contenue dans le corps. Par la suite, ils appliqueront des mouvements de massage selon leurs besoins intérieurs, souvent avec de la peinture digitale. De cette façon, les symptômes physiologiques peuvent être atténués et les émotions intégrées libérées. Des formes universelles peuvent ensuite être introduites afin de structurer l'expérience en toute sécurité. Cette approche d'art-thérapie incarnée est éclairée par des connaissances neurobiologiques sur les réponses humaines au stress. C'est une formation novatrice puisqu'elle incorpore plusieurs éléments disparates utilisés en art-thérapie aux découvertes récentes en neurosciences. La méthode a d'ailleurs été développée pour travailler avec les traumatismes complexes.

Guide d'estimation et de gestion du risque d'homicide — offert par l'Association québécoise de prévention du suicide (AQPS), en collaboration avec le Centre de recherche appliquée en intervention psychosociale (CRAIP)

L'objectif général de cette formation est de permettre aux intervenant·e·s de mieux évaluer le risque d'homicide et d'identifier les stratégies de gestion les plus adaptées à chaque niveau de risque. D'une durée de quinze (15) heures, cette formation combine des connaissances théoriques avec des mises en situation concrètes pour former les intervenant·e·s. Grâce à l'approche orientée vers les solutions (AOS) et à une grille d'intervention, ils sont encouragés à repérer les signes de danger, à établir une relation de confiance avec la personne ayant des idées homicidaires, à identifier les facteurs de protection et de risque, puis à choisir les stratégies appropriées pour terminer l'intervention en toute sécurité.



Projets

Pôle de services en santé et bien-être des hommes, en collaboration avec le Regroupement des organismes pour hommes de l'île de Montréal (ROHIM)



Le nouveau projet d'un pôle de services offert sur le territoire de l'Est de l'île avec le ROHIM progresse bien. Durant l'année 2022-23, huit (8) heures ont été consacrées aux rencontres préparatoires de matériel et aux bilans. De plus, trois (3) heures ont été allouées à une présentation au **Carrefour Jeunesse Emploi de Rivière-des-Prairies**. Celle-ci visait à présenter le **CRIPHASE** et les services offerts dans le cadre de ce projet. Deux (2) blocs de trois (3) heures par semaine d'intervention sont alloués à ce projet.

Projet du ministère de la Défense nationale




Notre organisme communautaire est fier d'annoncer que nous avons reçu une subvention du **ministère de la Défense nationale et des Forces armées canadiennes** pour les trois (3) prochaines années. Ce financement nous permettra d'offrir des services d'aide aux hommes abusés sexuellement à l'âge adulte, une population cible qui n'avait pas accès à nos services auparavant. Un intervenant psychosocial à temps plein sera donc responsable de ce nouveau projet. Les prochaines étapes consistent à élaborer une stratégie de communication pour la population générale, les **Forces armées canadiennes** et les organismes partenaires sur le territoire, à élaborer des dépliants sur la problématique des abus sexuels subis par les hommes à l'âge adulte et à faire connaître cette toute nouvelle offre de services. Nous sommes convaincus que cette subvention permettra de faire une différence significative dans la vie de nombreux hommes qui ont subi des abus sexuels exclusivement à l'âge adulte.

Projet Nunavik



Le **CRIPHASE** travaille en collaboration avec le **SATURVIIT** afin de développer des services auprès des hommes abusés sexuellement dans le Grand Nord. Le **SATURVIIT** est une association qui œuvre auprès des femmes du Nunavik, mais selon leur culture, le travail vers le mieux-être doit se faire avec tous les membres de la famille, c'est pourquoi l'association désire aussi intervenir auprès des hommes. Jusqu'à ce jour, ils ont donc traduit deux (2) de nos formations en anglais et en Inuktitut. Par ailleurs, nous avons l'intention d'aller former des intervenant·e·s à Kuujuaq dans un avenir rapproché.

Double problématique (projet pilote)



Il y a encore malheureusement certains volets en abus sexuel dans lesquels il y a un manque de services. Par exemple, il y a celui des hommes abusés sexuellement à l'âge adulte, mais ce volet sera désormais comblé par la subvention obtenue auprès du ministère de la Défense nationale. Il y a également celui des individus avec la double problématique, c'est-à-dire les hommes qui ont d'abord subi l'abus sexuel en enfance et qui, par la suite, ont développé certains gestes de délinquances sexuelles. En ce qui concerne ce phénomène, nous sommes en train de développer un projet pilote qui consiste à élargir nos connaissances à ce sujet, afin d'explorer la possibilité d'aider ces personnes. Depuis que le projet a été entériné par le *Conseil d'administration*, deux (2) intervenant·e·s travaillent sur ce volet. La première phase du projet pilote devrait voir le jour à l'automne 2023.

Implication sociale et rayonnement

Représentations

Regroupement des organismes québécois pour hommes abusés sexuellement (ROQHAS)

Le CRIPHASE, représenté par sa directrice générale, siège au conseil d'administration du ROQHAS en tant que membre fondateur et trésorière. Durant l'année, le conseil d'administration s'est rencontré à cinq (5) reprises. De plus, la trésorière du ROQHAS a rédigé une demande de financement qui lui a permis de recevoir une subvention du Secrétariat à la condition féminine afin de faire de la sensibilisation sur tout le territoire québécois. Une autre subvention a également permis d'embaucher un employé contractuel à la coordination du Regroupement.



Regroupement des organismes pour hommes de l'île de Montréal (ROHIM)

En tant que membre actif de ce regroupement, nous participons aux rencontres du **Conseil des membres**. C'est une occasion de rester à l'affût des activités organisées par le ROHIM et de travailler en partenariat avec celui-ci et ses autres membres.



Table de concertation sur les agressions à caractère sexuel de Montréal

Le CRIPHASE a poursuivi son implication auprès de la **Table de concertation sur les agressions à caractère sexuel de Montréal** en participant aux rencontres organisées par cette dernière. La collaboration du CRIPHASE a été effectuée par la direction pour un total de six (6) séances sur les neuf (9) rencontres tenues.



Regroupement provincial en santé et bien-être des hommes



Le **CRIPHASE** fait partie du **RPSBEH** depuis sa création en 2011. La mission de ce dernier est de regrouper des organismes communautaires à but non lucratif, qui interviennent dans les domaines de la santé et du bien-être des hommes, afin de favoriser la mise sur pied, le financement et la qualité des services pour le mieux-être de ceux-ci et de l'ensemble de la population.

Regroupement des intervenants en matière d'agression sexuelle (RIMAS)

Notre responsable du développement clinique participe de façon mensuelle à des rencontres de codéveloppement avec le **RIMAS**. Le codéveloppement est une approche de développement professionnel qui place un petit groupe de personnes d'un même domaine d'expertise dans une relation d'entraide et d'échanges. Dans ce groupe, la plupart des professionnels sont spécialisés en délinquance sexuelle, ce qui permet un développement des connaissances et des pratiques dans deux domaines interreliés : l'abus sexuel et la délinquance sexuelle.

De plus, le **RIMAS** organise annuellement un colloque de trois (3) jours afin d'offrir aux professionnel·le·s intéressé·e·s par la problématique de la délinquance sexuelle de participer à différentes activités de formation continue. Il s'agit d'un moment privilégié pour se concerter, collaborer et partager des connaissances afin d'améliorer la compréhension du phénomène et ainsi parfaire les interventions. Dans le but de développer nos connaissances concernant le volet de la délinquance sexuelle, notre directrice, notre responsable du développement clinique et notre intervenant assigné au projet pilote de la double problématique ont assisté à plusieurs ateliers. Le colloque s'est terminé par un atelier divertissant, et surtout riche en savoir, sur les différences intergénérationnelles, animé par Josée Garceau.



Kiosques et conférences

Colloque en violences sexuelles —

En septembre 2022 s'est tenu le tout premier colloque présenté par le **CALACS la Bône-Gaspésie** sur le thème des violences sexuelles. Ce colloque de deux (2) jours a mis en lumière plusieurs conférencier·ère·s qui sont des professionnel·le·s du domaine de l'intervention psychosociale auprès des victimes de violences sexuelles.

Une intervenante du **CRIPHASE** est allée présenter l'atelier « *Comprendre la réalité des hommes victimes d'abus sexuels dans leur enfance et les spécificités de l'intervention* ». Cet atelier avait comme objectif d'offrir aux intervenant·e·s une meilleure compréhension de la réalité des hommes ayant vécu des abus sexuels à l'enfance et/ou l'adolescence, ainsi que les particularités d'intervention auprès de cette clientèle.

Salon des ressources en matière de santé au Centre fédéral de formation de Laval du service correctionnel du Canada —

Une journée de neuf (9) heures a été allouée pour la participation au **Salon des ressources en matière de santé**. Une invitation a été reçue de la part de la coordination des services et de l'amélioration de la qualité, Mme Jasmine Champeau. Lors de cette journée, deux (2) intervenants du **CRIPHASE** ont offert accueil et information au personnel du Centre ainsi qu'aux hommes incarcérés, tout en présentant les services du **CRIPHASE**.

Présentation à l'Université de Montréal —

Dans le cadre d'un cours au baccalauréat en criminologie de l'**Université de Montréal** (campus Brossard), un intervenant du **CRIPHASE** a offert une formation de deux (2) heures aux étudiants pour mieux comprendre la réalité des hommes victimes d'abus sexuels en enfance et les particularités de l'intervention avec cette clientèle. Cette formation avait pour objectifs de présenter les services du **CRIPHASE**, un portrait concernant la réalité des hommes au Québec, la spécificité de l'abus sexuel au masculin, et quelques pistes d'intervention spécifiques à cette problématique.

Partenariats

X Consultation de l'IVAC

La Direction générale de l'Indemnisation des Victimes d'Actes Criminels (IVAC) travaillait à mettre en ligne un nouveau formulaire dynamique de demande de qualification disponible sur leur site Internet. Afin que le formulaire réponde aux besoins de la clientèle en termes de pertinence, clarté et convivialité, elle a consulté cinq (5) spécialistes au Québec, dont notre responsable du développement clinique.

X Projet de recherche de l'Université Laval

Le projet de recherche vise à développer un programme en ligne d'auto-traitement cognitivo-comportemental basé sur l'exposition prolongée auprès des personnes présentant des symptômes de stress post-traumatique à la suite d'une agression sexuelle. Notre responsable du développement clinique a travaillé en partenariat avec Lydia Gamache, doctorante en psychologie de l'Université Laval, afin de l'informer de la réalité des HASE et de leurs besoins liés au projet de recherche.

X Association l'Enfant Bleu

L'Enfant Bleu est une association à caractère social située à Issy-les-Moulineaux en France. Elle œuvre afin de diminuer toutes formes de maltraitance auprès des enfants. L'association a reçu de nombreux prix pour ces idées novatrices, telle que l'avatar créé dans le jeu *Fortnite* qui lui a permis de mieux rejoindre les enfants lors du confinement relié à la pandémie.

Lors de sa visite à Montréal, la directrice nationale de l'Enfant Bleu, Mme Laura Morin, a manifesté le désir de rencontrer des représentants du CRIPHASE. Ainsi, notre directrice et notre responsable du développement clinique l'ont accueillie dans nos locaux. Les échanges ont été riches de partage sur nos réalités communes, nos connaissances de la problématique et nos philosophies d'intervention.

✘ Priez pour nous

« *Priez pour nous* » est le titre d'un documentaire qui vise à lever le voile sur les abus de l'Église. Dans le cadre de sa réalisation, notre responsable du développement clinique a fait une entrevue avec Nancy Audet, auteure du livre « *Plus jamais, la honte* » et journaliste pour le documentaire. Mme Audet désirait y ajouter des notions reliées davantage à l'intervention auprès des HASE.

✘ Podcast avec le CALACS Abitibi

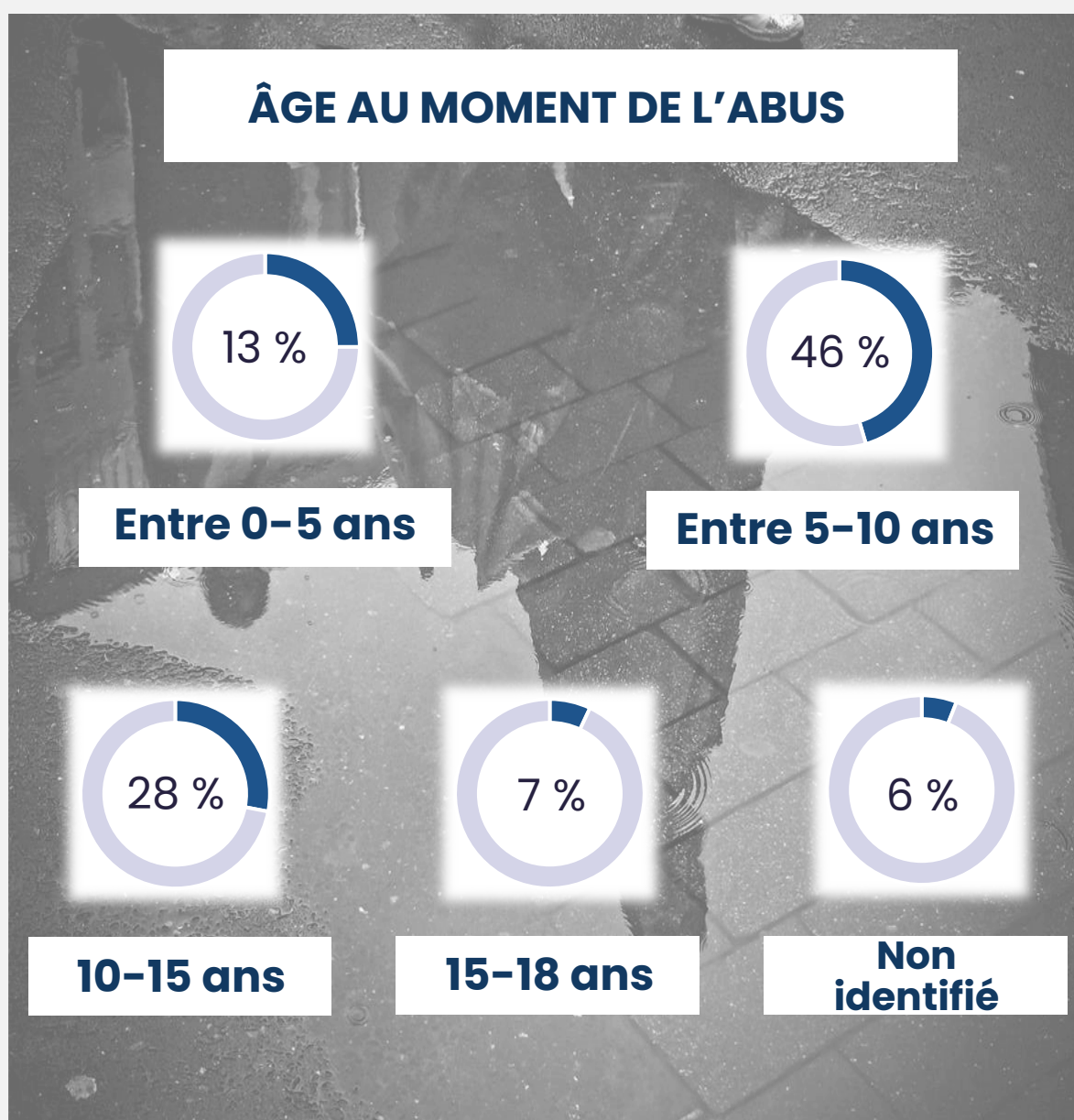
Cette entrevue de type balado a été réalisée par le CALACS Abitibi et abordait la violence sexuelle vécue par les hommes. Pour ce faire, la responsable du développement clinique ainsi qu'un participant membre du *Conseil d'administration* du CRIPHASE ont été interviewés par Jolann Rochefort, responsable des services jeunesse et travailleuse sociale du CALACS Abitibi. Dans ce *podcast*, ils abordent le processus de la demande d'aide, les préjugés concernant les hommes victimes et la diversité des cheminements menant vers le mieux-être. Ce fut donc une discussion pertinente qui permettait de déconstruire certains mythes encore présents aujourd'hui.

✘ Projet étudiant Youth and Philanthropy Initiative (YPI)

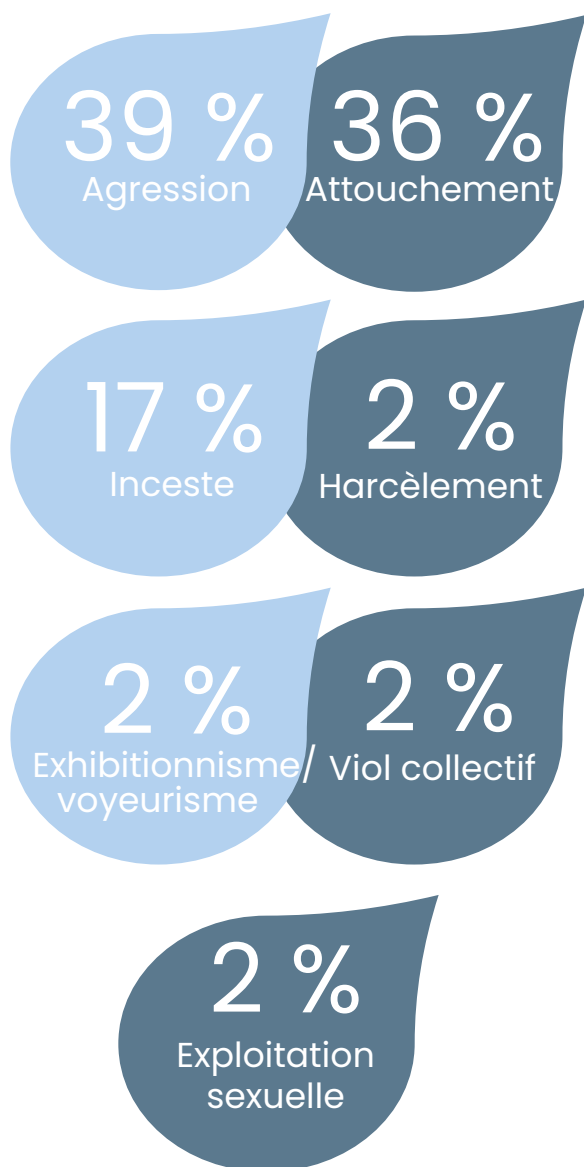
Une intervenante du CRIPHASE a eu une rencontre téléphonique avec des étudiantes du Collège Jean-Eudes, qui voulaient en savoir davantage sur notre organisme et sa clientèle, afin d'effectuer un travail d'équipe à ce sujet. Ce dernier consistait à trouver une ressource montréalaise faisant la différence dans la vie d'individus. Les étudiantes ont été très touchées par la problématique et notre mission.

Statistiques

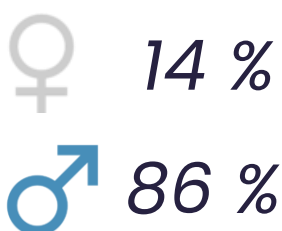
Les statistiques présentées dans ce rapport dressent le portrait des hommes qui ont reçu au moins un des services du **CRIPHASE**. Elles ont été recueillies sur un total de **259 participants**, au cours de l'année.



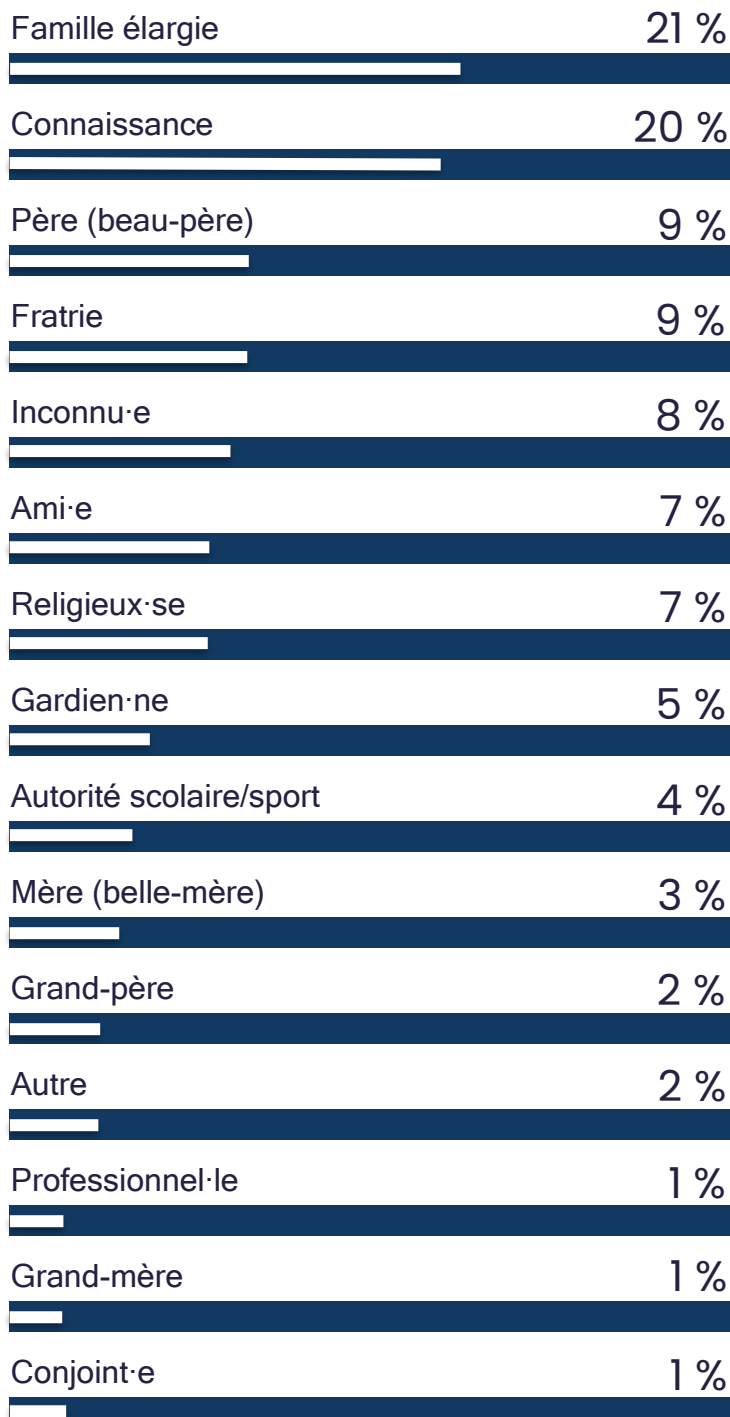
TYPE D'ABUS



GENRE DE L'AUTEUR DU DÉLIT À CARACTÈRE SEXUEL



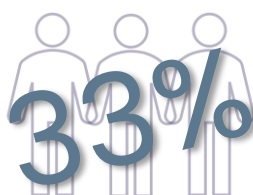
LIEN AVEC L'AUTEUR·E DU DÉLIT À CARACTÈRE SEXUEL



ÂGE ACTUEL DE NOS PARTICIPANTS



18-35 ans



36-50 ans



51-65 ans



65 ans +



Inconnu

ÉTAT DE STRESS POST-TRAUMATIQUE

Oui



66 %

Non



34 %

Sur les **171 participants** ayant identifié des symptômes de stress post-traumatique :

51 %

Ont des reviviscences

49 %

Ont des troubles du sommeil

48 %

Expérimentent de l'hypervigilance

36 %

Expérimentent un détachement émotif

35 %

Sont affectés par des troubles de mémoire

Pensées suicidaires



Oui
41%



Non
51%



Inconnu
8%

Tentative(s) de suicide



Oui
38%



Non
47%



Inconnu
15%

Problème de dépendance(s) (Alcool, drogue, jeu, porno ou autres)



Oui
60%



Non
21%



Inconnu
19%

Dévoilement lors de l'abus



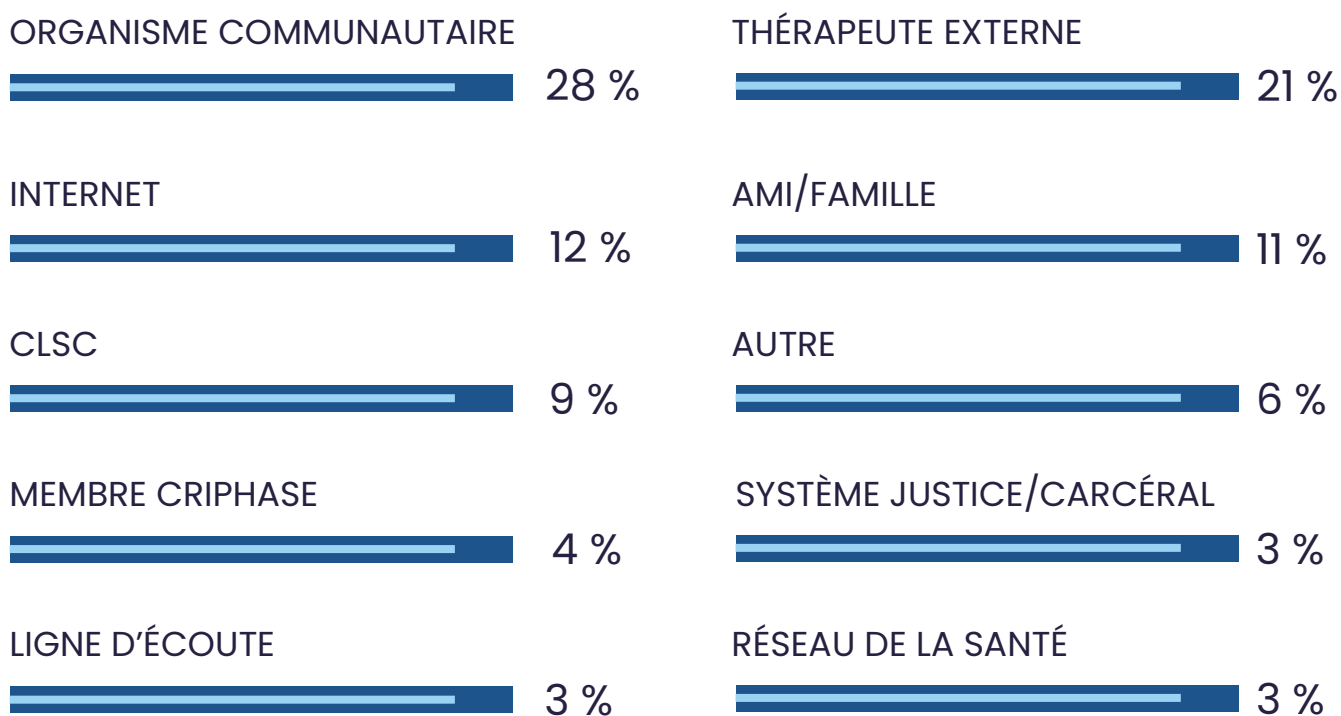
Oui
23%



Non
77%

Nos référents

Les participants nous ont été référés par :



CRÉDITS

Rédaction

L'équipe du CRIPHASE

Conception graphique

Jennifer Dumas, infographiste

PARTENAIRES FINANCIERS

Le CRIPHASE a été en mesure de réaliser ses activités grâce au soutien financier de ses bailleurs de fonds et de ses donateurs·trices.

Nous tenons à tous les REMERCIER chaleureusement pour leur engagement et leur appui envers notre mission.

**Ministère de la Santé
et des Services
sociaux**

Québec 

Programme de soutien aux organismes communautaires (PSOC)

Support à l'action bénévole (SAB)

Premier ministre du Québec, Monsieur François Legault

Ministre de la Santé et des Services sociaux, Monsieur Christian Dubé

Ministre responsable de l'administration gouvernementale & Présidente du Conseil du Trésor, Madame Sonia LeBel

Député de D'Arcy-McGee, Monsieur David Birnbaum

Député de Laurier-Dorion, Monsieur Andrés Fontecilla

Député de Rosemont, Monsieur Vincent Marissal

Député de Gouin, Monsieur Gabriel Nadeau-Dubois

Député de Marquette, Monsieur Enrico Ciccone

Accord Canada-Québec pour les refuges pour femmes et les organismes d'aide aux victimes de violences sexuelles et de violence conjugale au Québec pour réponse à la pandémie COVID-19

*Secrétariat
à la condition
féminine*

Québec 

Ministère de la Défense nationale



Défense
nationale

National
Defence

Merci à nos généreux donateurs

Bourse René-Cornellier
Loto-Québec
Copticom
Michel Pouliot, architecte

Donateurs·trices* :

Jacques Bellehumeur
Christine Carpentier
Samuel Carpentier
Alain Cazes
Yan Éric Chalin
Luc Chicoine
Succession Guy Corneau
Michel Deguire
Jacques Dubé

Marco Dupont
Gilles Gazaille
Jean Gosselin
Mathieu Lacharité
Yves Paradis
André Provencher
Léo-Paul Provencher
Richard Quentin
Sébastien Richard

** Certain·e·s contributeurs·trice·s ont désiré conserver l'anonymat.*



CENTRE DE RESSOURCES ET D'INTERVENTION POUR HOMMES ABUSÉS SEXUELLEMENT DANS LEUR ENFANCE

Montréal, Québec
(514) 529-5567
www.criphase.org

