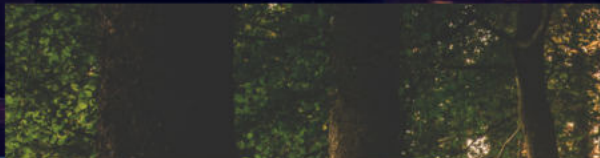
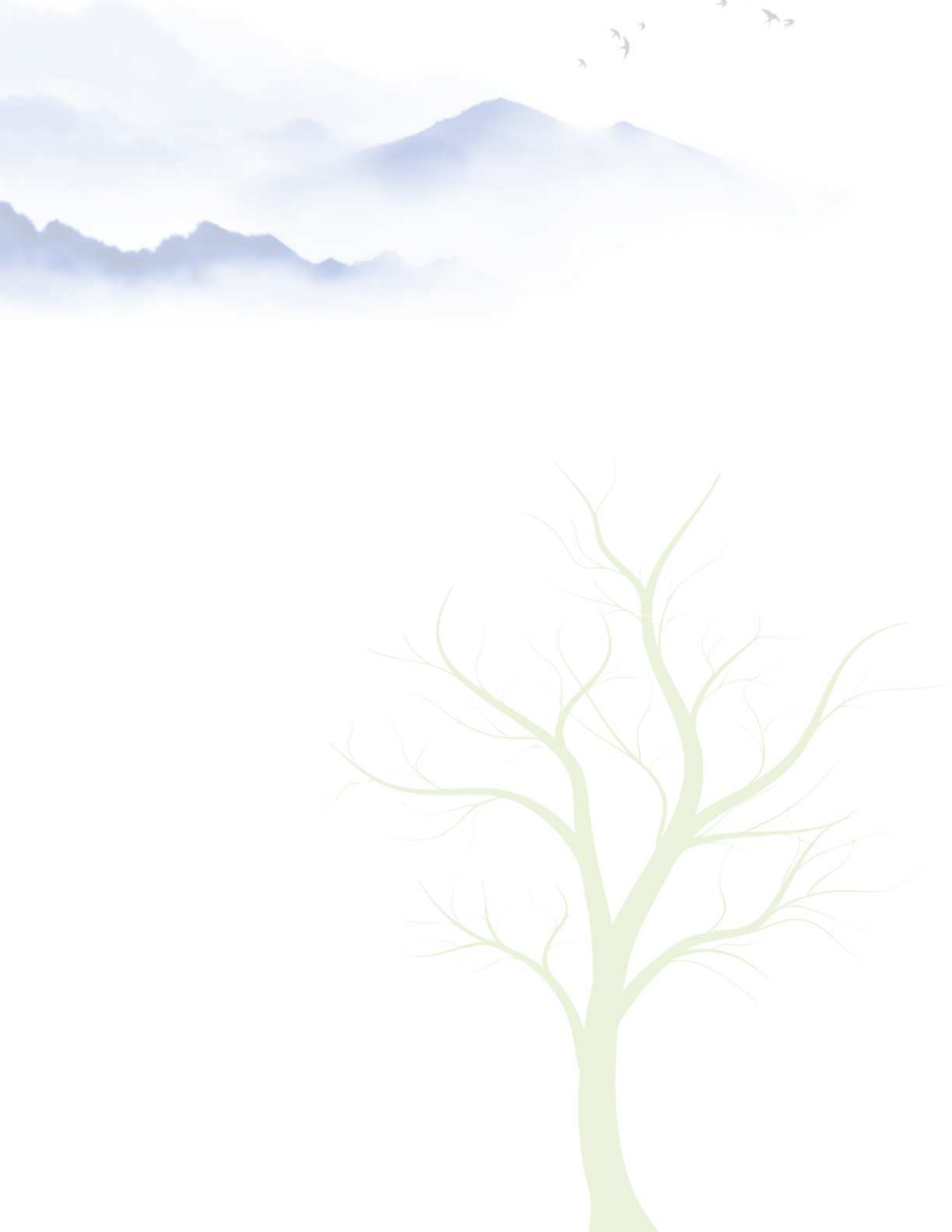


# RAPPORT ANNUEL

2023-2024





# Table des matières

---

<b>MOT DU PRÉSIDENT</b>	<b>2</b>
<b>MOT DE LA DIRECTION</b>	<b>4</b>
<b>MISSION</b>	<b>5</b>
<b>ORIENTATIONS</b>	<b>6</b>
<b>2023-2024 EN BREF</b>	<b>7</b>
<b>GOVERNANCE / ÉQUIPE</b>	<b>9</b>
<b>VIE ASSOCIATIVE</b>	<b>10</b>
<b>TÉMOIGNAGES</b>	<b>11</b>
<b>NOS SERVICES</b>	<b>13</b>
<b>COMMUNICATIONS</b>	<b>20</b>
<b>FORMATIONS OFFERTES</b>	<b>22</b>
<b>FORMATIONS REÇUES (EN ÉQUIPE)</b>	<b>24</b>
<b>FORMATIONS REÇUES (EN INDIVIDUEL)</b>	<b>26</b>
<b>PROJETS</b>	<b>28</b>
<b>IMPLICATION SOCIALE ET RAYONNEMENT</b>	<b>31</b>
<b>STATISTIQUES</b>	<b>35</b>
<b>NOS RÉFÉRENTS</b>	<b>38</b>
<b>CRÉDITS</b>	<b>39</b>
<b>PARTENAIRES FINANCIERS</b>	<b>39</b>

# Mot du président

---

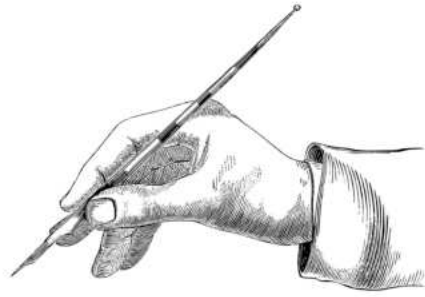
Chers membres,

C'est avec une profonde gratitude que je m'adresse à vous en tant que président du C.A. du CRIPHASE, un mandat que j'ai eu le plaisir d'accepter en septembre 2023. En tant que membre actif du C.A. depuis 2021 et membre usager du CRIPHASE depuis 2007, je ne peux que me réjouir de la confiance qu'on me porte afin que je remplisse ce rôle en donnant le meilleur de moi-même.



J'assume maintenant pleinement ce rôle, tout en reconnaissant l'importance cruciale de notre directrice générale, de notre équipe administrative et d'intervention, pour le bon fonctionnement de notre organisme. Je tiens également à saluer nos membres du conseil d'administration, certains avec nous depuis bien plus longtemps que moi, et d'autres récemment arrivés. Bienvenue à Marc Blanchard (administrateur), Julie-Maude Beauchesne (secrétaire) et Michèle St-Amand (vice-présidente), qui ont rejoint le C.A. cette dernière année et dont nous apprécions grandement l'implication.

J'ai accepté le mandat de présidence à un point tournant de ma vie, alors que je me détachais définitivement de mon passé de HASE. Une période de transformation personnelle significative, accélérée depuis la fin de la pandémie, s'il en a été une. Depuis quelques années, je ressens en moi un calme intérieur et une maîtrise émotionnelle que je n'avais jamais expérimentés auparavant, tout en veillant à respecter mes limites, mon intégrité et mes valeurs personnelles.



Une grande partie de cette croissance personnelle, je la dois au CRIPHASE, qui m'a soutenu dans ma quête de ce que certains appellent « l'état de croissance post-traumatique », une étape au-delà de celle de victime/survivant. C'est avec la conviction que chaque membre du CRIPHASE a le droit fondamental d'atteindre cet état de grâce, que je poursuis mon engagement au sein de l'organisation, dans l'espoir de voir tous les HASEs réaliser leur plein potentiel, ou du moins, de contribuer à cet avènement.

Depuis près de vingt ans, mon objectif n'a pas changé : me libérer de conditionnements, de schémas toxiques, afin de pouvoir exprimer mon plein potentiel. À l'approche de ma quarantaine, j'ai plus que jamais la foi que mes meilleures années sont devant moi. Je ne peux que souhaiter que chaque HASE vive ce sentiment grâce aux services du CRIPHASE et à leur engagement envers leur propre bien-être.

Au plaisir de vous rencontrer lors de l'AGA ou dans d'autres occasions propices à des échanges enrichissants.

Avec amour et bienveillance,

Michaël Giguère  
Votre président



# Mot de la direction



*Chers membres,*

En toute humilité, mais avec beaucoup de fierté, nous vous déposons ce rapport d'activités pour l'année 2023-2024.

Le 1er avril 2023, nous emménagions dans nos nouveaux locaux. L'installation et l'adaptation ont été rapides, et déjà nous avons l'impression d'y être depuis longtemps.

Depuis, comme vous le constaterez à la lecture de ce rapport, il y a eu une quantité phénoménale de travail qui a été accompli.

Une nette augmentation du nombre de rencontres de suivis individuels, soit 332 de plus que l'année dernière, nous procure beaucoup de fierté. Il est important de souligner le travail acharné dont toute l'équipe d'intervention a fait preuve (Victoria, Fernanda, Edgardo, Maurice-Olivier, Raymond, Lucie). Ces résultats sont également obtenus grâce au support de la responsable du développement clinique (Line) et au soutien de notre adjointe administrative (Christine). Le CRIPHASE est formé de gens de cœur, professionnels et bienveillants. Je ne le dirai jamais assez, c'est un privilège d'être si bien entourée afin d'accomplir la mission du CRIPHASE. MERCI !

Au cours de l'année, de nouveaux projets ont vu le jour soit l'ouverture des services aux hommes qui ont été abusés à l'âge adulte, l'embauche d'un responsable des communications (bienvenue Marc-Antoine !) et les services à l'entourage des hommes ayant subi des abus sexuels.

Je tiens à remercier les membres du conseil d'administration pour leur support toujours présent et soucieux des besoins de nos membres utilisateurs. MERCI pour votre confiance !

Merci à tous les membres utilisateurs pour votre confiance. Vous êtes l'essence du CRIPHASE.

*Martine Poirier*  
Martine Poirier  
Directrice générale

# Mission



## *Le Centre de Ressources et d'Intervention Pour Hommes Abusés Sexuellement dans leur Enfance (CRIPHASE)*

est un organisme de bienfaisance enregistré et à but non lucratif au service des HASE (hommes abusés sexuellement dans l'enfance), afin de les accompagner dans leur quête pour se réapproprier sainement le pouvoir sur leur vie, par le biais d'interventions psychosociales, d'informations, de sensibilisation, d'activités favorisant la socialisation, ainsi que par la formation des intervenant·e·s du réseau.

Notre ressource privilégie une approche intégrative et dynamique, qui respecte le rythme de l'individu et qui prend en considération les relations entre les émotions, l'esprit et le corps.

C'est en 1996 que les groupes de soutien PHASE - pour hommes abusés sexuellement en enfance - ont vu le jour et c'est au printemps 1997 que le CRIPHASE fut officiellement créé en tant qu'organisme de charité.

# Orientations

---

- Fournir aux hommes victimes d'abus sexuel(s) dans leur enfance et/ou leur adolescence une assistante directe (accueil, information, soutien, consultation et autres) et une assistance indirecte (référence vers les services spécialisés, etc)
- Produire et diffuser des documents de formation et de sensibilisation sur la problématique des hommes abusés sexuellement
- Supporter les hommes victimes d'abus sexuel(s) au cours du processus de rétablissement par le biais d'interventions de groupe et de soutien individuel
- Effectuer des recherches sur la problématique des hommes abusés sexuellement et en diffuser les résultats
- Développer des expertises et des services qui ont trait à la problématique des hommes abusés sexuellement dans leur enfance et/ou leur adolescence
- Travailler en collaboration et en concertation avec les organismes privés, publics et communautaires
- Initier et participer à des activités de formation et de sensibilisation sur la problématique des hommes abusés sexuellement
- S'assurer du financement de l'organisme



# 2023-2024 en bref



## *22 réunions d'équipe*

L'équipe de travail du CRIPHASE s'est réunie à 22 reprises cette année. Ces rencontres se déroulent environ aux deux (2) semaines pour permettre à l'équipe de discuter d'éléments administratifs et cliniques en lien avec les services offerts. Les réunions sont importantes pour la transmission d'informations entre collègues et la discussion de cas afin d'assurer la bonne continuité des services.

## *140 demandes d'aide effectuées*

Lorsqu'un homme est intéressé par nos services, il peut nous contacter par téléphone ou par courriel afin de nous faire parvenir sa demande d'aide et de nous laisser ses coordonnées pour le rejoindre. Un·e intervenant·e le contactera dans un délai de 48 heures ouvrables pour effectuer une prise de contact.

Lors de cet appel, l'intervenant·e vérifiera que nous sommes la bonne ressource pour l'homme, en lui posant quelques questions. Si l'individu est admissible à nos services, nous procéderons à l'ouverture de son dossier. Par la suite, une rencontre d'accueil sera planifiée dans nos locaux pour permettre au participant de se familiariser avec l'organisme, permettre à l'intervenant·e de finaliser la demande d'aide et de l'inscrire sur la liste d'attente appropriée à ses besoins.

En plus de ces demandes d'aide, **42 autres hommes** ayant contacté notre organisme ont été redirigés ailleurs pour diverses raisons.

## *Supervision clinique*

La supervision clinique est un processus d'accompagnement, de soutien et de coaching visant le développement des intervenant·e·s sur le plan clinique. Depuis septembre, le superviseur clinique du CRIPHASE est Pierre L'Heureux (M. Éd. Andragogie), qui est membre de l'OTSTCFQ et a été intervenant en CLSC pendant plus de 40 ans. M. L'Heureux a été co-directeur de l'équipe de recherche « Masculinités et Société » affiliée au CRI-VIFF. De plus, il enseigne au programme de Victimologie de l'Université de Montréal depuis 25 ans. Il s'intéresse particulièrement à l'intervention auprès des clientèles masculines, aux programmes de groupe et au transfert des connaissances.

Les intervenant·e·s ont participé à sept (7) supervisions cliniques de groupe, totalisant 21 heures.

# Distinction

## Récipiendaire du prix Initiative montréalaise inspirante en santé et bien-être des hommes



Au milieu : Martine (directrice) et Maurice-Olivier (intervenant)

Dans le cadre de la Semaine québécoise pour la santé et le bien-être des hommes, le CRIPHASE a eu l'honneur de remporter la première édition du prix Initiative montréalaise inspirante en santé et bien-être des hommes, décerné par le ROHIM (Regroupement des Organismes pour Hommes de l'Île de Montréal).

Ce prix a pour objectif de reconnaître l'apport d'un organisme qui contribue de façon significative à la mise en place d'une offre de services novatrice et appropriée à la demande d'aide des hommes ou encore de pratiques inspirantes pour l'amélioration du soutien apporté aux hommes de la région de Montréal. Ce sont cinq (5) membres du jury, tous bénévoles et utilisateurs de services offerts par les organismes membres du ROHIM, qui ont eu la tâche d'analyser les candidatures reçues pour ce prix. Ainsi, notre engagement auprès de la société a été souligné par la « qualité exceptionnelle du dossier » et la « pertinence des services que [nous mettons] à la disposition des hommes qui fréquentent [notre] ressource ». Une bourse était également remise pour l'occasion.

# Gouvernance

Six (6) rencontres du conseil d'administration ont été tenues

## Président

Michaël Giguère  
*Membre usager*

## Vice-présidente

Michèle St-Amand  
*Membre alliée*

## Trésorier

Justin Wee  
*Membre alliée*

## Secrétaire

Julie-Maude Beauchesne  
*Membre alliée*

## Administrateurs

Marc Blanchard, *Membre usager*  
Line Ouellet, *Membre employée*  
Yves Paradis, *Membre partenaire*

# Équipe



## Directrice générale

Martine Poirier

## Responsable du développement clinique

Line Ouellet

## Intervenant·e·s

Raymond Ducharme  
Fernanda Ferreira  
Victoria Lipinskaia  
Maurice-Olivier Saulnier  
Edgardo Valenzuela

## Adjointe administrative

Christine Carpentier

## Responsable des communications

Marc-Antoine Lemay

## Art-thérapeute

Lucie Cauchon

## Stagiaire (criminologie)

Camille Landry

# Vie associative



## Assemblée générale des membres

C'est le 21 juin 2023 que l'assemblée générale annuelle s'est tenue. Après trois (3) années en visioconférence, nous étions très heureux et enthousiastes de pouvoir retrouver nos membres en présentiel. La présentation du rapport annuel d'activités ainsi que du rapport financier pour l'année 2022-2023 a été effectuée. Ces deux (2) rapports ont été adoptés par l'ensemble des membres présents. De plus, des élections pour combler cinq (5) postes ont eu lieu.

Lors de cette assemblée, 28 personnes étaient présentes.

## Portes Ouvertes

Immédiatement après son assemblée générale, le CRIPHASE avait invité ses membres, partenaires, collaborateurs et donateurs pour une soirée « Portes Ouvertes » afin d'inaugurer ses nouveaux locaux situés sur le Plateau Mont-Royal.

Un léger buffet ainsi qu'un cocktail ont été servis pour l'occasion. Ce fut une belle soirée pour faire visiter les locaux, tout en socialisant avec la communauté qui gravite autour de l'organisme.

Plus d'une trentaine de personnes ont participé à l'événement, et les festivités se sont terminées avec une activité karaoké, pour les plus braves !





# Témoignages

---

*« Il y a ces blessures qui durent une vie, on est dans une prison, portes barricadées, fenêtres noircies par les feux, barreaux dans le corps. Au fond de la cale du Titanic.*

*Un jour on découvre que l'on peut ôter les cadenas sur la porte, laver les carreaux, casser les chaînes et jeter toutes les bouées de sauvetage qui ne fonctionnaient pas. Le corps tranquillement, grâce à de nouveaux outils, scie les barreaux qui empêchaient que l'on soit touché, caressé, aimé. Ça commence par nos propres mains, en petits gestes libérateurs d'autocompassion, on se réappivoise notre corps, notre cœur, notre âme. Notre Titanic remonte à la surface.*

*Cette nouvelle vie libératrice, marchée pas à pas, jonchée de cailloux miraculeux de Petit Poucet ramassés un à un pour retrouver le chemin, je le dois à Criphase.. ce n'est que le début. J'ai confiance qu'un jour, même à 66 ans, mon Titanic deviendra majestueux voilier, la mer sera calme, je pourrai m'aimer, aimer et me laisser aimer.*



*Tout est là pour ceux qui ont vécu ce que nous avons vécu.  
Merci Criphase »*

*- Daniel T.*



*« En tant que personne ayant vécu une amnésie traumatique de plus de 35 ans, face à de l'abus sexuel et autres violences dans la jeune enfance, Fernanda m'a aidé à commencer à voir les répercussions de ses traumatismes sur ma vie actuelle. Son approche est amicale et rassurante. Je me suis tout de suite senti à l'aise de m'ouvrir à elle. À l'aide de plusieurs exercices simples, elle m'a emmené à me comprendre mieux et à calmer mon anxiété. J'ai encore beaucoup de chemin à faire, c'est un travail de longue haleine. Et j'ai maintenant des outils pour m'aider à avancer et à me recentrer quand tout ça me dépasse.*

*Merci Fernanda et Criphase pour votre précieuse aide! J'en suis énormément reconnaissant. »*

*- Joffrey*



## Extrait d'une lettre de participant, écrite à son enfant intérieur



« Salut mon petit You...

À la demande de mon intervenant qui cherche gentiment à nous réconcilier tous les deux, je prends un instant pour t'écrire ces quelques mots, après toutes ces années de silence que nous avons passées, chacun bien enfoui dans la mémoire de l'autre et croyant, probablement à raison, que ce mutisme et le temps qui passe allaient finir par nous faire oublier l'horreur de ce que nous avons vécu alors que nous ne formions qu'un, il y a de cela, plusieurs décennies.

Saches d'abord, qu'à mes yeux, ce long silence n'était absolument pas un constat d'échec ou une rébellion quelconque en lien avec ce passé qui nous a toujours uni à la vie, à la mort. Je dirais plutôt, entre toi et moi, qu'il s'agissait d'une armure et d'une haute forteresse que nous avons construite tous les deux pour nous protéger et nous permettre d'avancer, sans trop trébucher sur nos souffrances passées. Sache aussi que rares sont les journées où je n'ai pas eu une petite pensée pour toi et pour le candide, mais audacieux guerrier que nous formions ensemble, alors que la vie s'ouvrait à nous et que nous étions prêt à tout pour réaliser nos rêves.

Et si, par moment, je regrette amèrement de ne pas avoir vu et senti le danger qui nous guettait, et de ne pas avoir su nous protéger tous les deux comme je l'ai fait mille fois par la suite pour défendre ceux que j'aime, j'essaie de me convaincre, aujourd'hui, que nous n'en sommes pas les coupables, mais plutôt les victimes.

Oui, la suite a été difficile pour nous deux et les impacts sur nos vies, incalculables... Mais je suis fier de nous pour la force que nous avons eu de ne pas se laisser tomber dans les abysses de la mort et du découragement, et ne pas avoir laissé toutes nos sombres pensées nous envahir alors que nous étions nus sur la plage, abandonnés à notre destinée, et sans rempart aucun pour s'accrocher.

[...]

Oui, le souvenir horrible de ce moment me hante et me hantera sûrement toute mon existence, mais celui de nos lèvres qui embrassent la vie est encore plus fort... Enfin, je le souhaite de tout cœur... Toi, qu'en dis-tu ?

Aujourd'hui, dans la foulée d'un long processus de réconciliation avec moi-même où j'ai finalement compris que nous étions des survivants, cela me fait chaud au cœur et me donne le souffle de continuer notre vie en te sachant à nouveau blotti au fond de moi, en toute sécurité. Et j'ai envie de faire la paix avec toi et d'ouvrir à nouveau mes ailes pour m'envoler... J'espère de ton cœur, petit You, que tu ne me tourneras pas le dos et que tu m'aideras plutôt à reprendre notre souffle et notre envol pour poursuivre notre vie en toute sérénité... Je nous aime... Pour toujours... »

- Daniel

# Nos services

## Accueil

C'est l'adjointe administrative qui répond aux appels téléphoniques ainsi qu'aux courriels de l'organisme. Une boîte vocale est également disponible en tout temps pour recevoir des messages en dehors des heures d'ouverture ou encore lors de l'absence de l'adjointe.

## Demandes d'aide

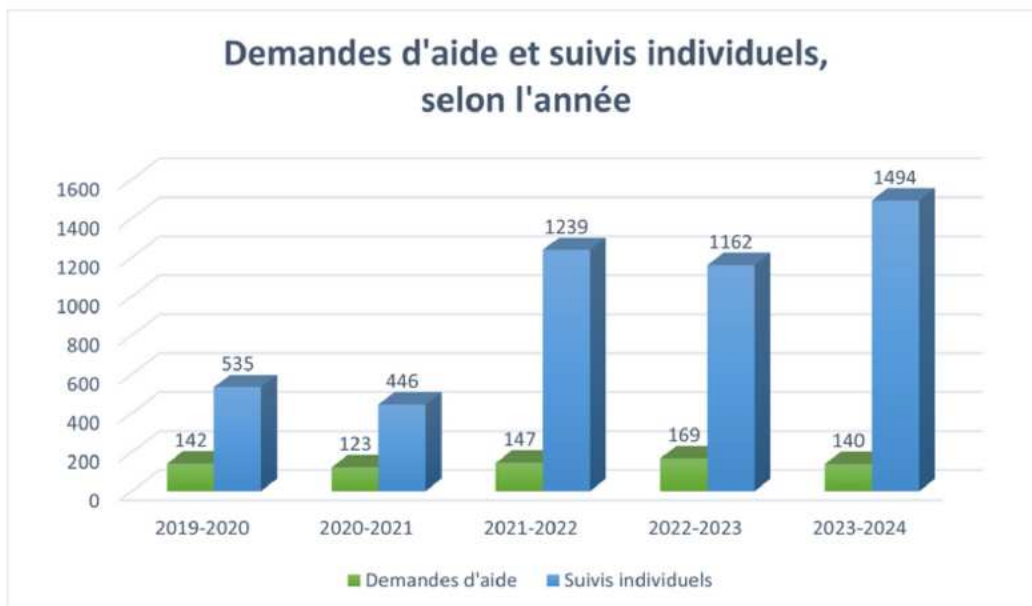
En 2023-2024, **140 demandes d'aide** ont été reçues.

L'adjointe administrative filtre les demandes et les redirige vers les intervenant·e·s qui feront la prise de contact plus exhaustive avec le futur participant. Cela permet de nous assurer que nous sommes la ressource appropriée pour l'homme et de procéder à l'ouverture de son dossier. Une rencontre d'accueil est ensuite prévue afin de mieux connaître le participant et de l'inscrire sur la liste d'attente du service qui lui convient.

## Relation d'aide

L'équipe du CRIPHASE a offert **1494 rencontres** en suivi individuel.

Ce service de relation d'aide est offert à tout homme qui a besoin de soutien et d'accompagnement en lien avec ce qu'il a vécu. Plusieurs aspects de la problématique de l'abus sexuel sont abordés lors de ces rencontres. Chaque participant a la possibilité de bénéficier jusqu'à vingt (20) séances de suivi individuel avec un·e intervenant·e psychosocial·e. *Les suivis individuels sont offerts pour la clientèle francophone et anglophone.*



## Formulaire IVAC

Le fait de remplir seul le formulaire de l'IVAC (Indemnisation des Victimes d'Actes Criminels) peut représenter une source de stress et être difficile émotionnellement. Ainsi, les intervenant·e·s du CRIPHASE peuvent offrir une rencontre aux participants qui souhaitent bénéficier d'un accompagnement pour remplir leur demande d'indemnisation. Un total de **17 participants** ont été assistés dans cette démarche.

## Art-thérapie en individuel

Le service d'art-thérapie, officialisé en 2022, s'est poursuivi à raison de trois (3) jours par semaine. Ce service est offert aux hommes qui ont terminé le suivi individuel régulier ou le groupe Phase 1. Jusqu'à vingt (20) séances individuelles d'art-thérapie individuelles peuvent être allouées. Chaque participant se fixe un objectif personnel et des moyens concrets pour l'atteindre. Les participants ont accès à différents médiums artistiques en deux (2) ou (3) dimensions : dessin, peinture, terre glaise, journal créatif, etc.

22 participants ont bénéficié de ce service, pour un total de **308** séances individuelles.

### La maison à Pôpô ! (l'habitat sécuritaire)

*« De mon bachelor, dans le centre-ville de Montréal, je vais me reposer (dans mon habitat sécuritaire) dans cette maison à Pôpô, sur le bord de la mer, à la Baie des Chaleurs (en Gaspésie). Sur le devant du chalet suisse, y'a une fenêtre complète, jusqu'au toit, où on voit la mer et le ciel se rejoindre en un bleu différent qui diffère chaque jour. J'y regarde, tant que cela est possible, les levers et les couchers du soleil.*

*Tout un charme !*

*Je retrempe dans cette atmosphère plein de splendeur et d'amitié avec mes deux partenaires de vie (mon coloc et ma femme).*

*Il s'est rajouté mon enfant Zoé en cours de route. On y fait une vie de famille agréable.*

*De nobles sentiments se partagent entre nous. Notre enfant Zoé baigne dans cette ambiance pour y démarrer sa vie. C'est un nid d'amour !!!*

*J'y retourne aussi souvent que j'en ai de besoin !!! »*

*- Bruno*





## *Semaine québécoise pour la santé et le bien-être des hommes*

Durant la semaine québécoise pour la santé et le bien-être des hommes en novembre, le CRIPHASE a offert deux (2) activités à ses membres. La première activité « Venez découvrir le Soul Collage » était un atelier créatif d'introspection où, à partir d'un collage, les hommes étaient invités à répondre à des questions afin d'apprendre à mieux se connaître. Cinq (5) participants ont assisté à cette activité.

La deuxième activité intitulée « Le bien-être de la tête aux pieds ! » visait à offrir aux hommes un moment unique de détente afin de leur faire découvrir une palette de produits et techniques pour prendre soin d'eux. Cet événement a été parrainé par Lizelle Choquette, esthéticienne et maquilleuse professionnelle, qui a présenté les propriétés de divers produits et a fourni des conseils en lien avec ceux-ci. Mme Choquette était assistée d'une intervenante du CRIPHASE. Six (6) membres étaient présents pour cette occasion.



# Groupes PHASE

(Pour Hommes Abusés Sexuellement en Enfance)

## *Rencontre pré-groupe*

Avant de débiter une Phase, chaque participant inscrit à celle-ci est invité à une rencontre pré-groupe individuelle. Cette séance permet aux animateur·trices du groupe d'établir un premier lien avec les participants, tout en s'assurant que la Phase correspond bien à leurs besoins et attentes.

Cette année, **53** rencontres pré-groupe ont été offertes.

## *Rencontre post-groupe*

Quelques semaines après la fin d'un groupe, les animateur·trices de la Phase invitent chaque participant à une rencontre post-groupe individuelle. Ce délai permet aux hommes d'assimiler les informations apprises et de mettre en pratique les compétences et habiletés qui ont été acquises lors de la Phase. De plus, cette rencontre offre aux participants un espace de parole pour transmettre leurs commentaires et suggestions quant au groupe.

En 2023-2024, **26** rencontres post-groupe ont été offertes.

## *Phase 1*

La Phase 1 est la porte d'entrée des groupes de soutien proposés aux hommes ayant subi l'abus sexuel en enfance. Dans ce groupe, nous effectuons un survol de plusieurs enjeux. Le contenu de la Phase 1 favorise la prise de conscience de l'impact que l'abus sexuel continue d'avoir à l'âge adulte. L'objectif est d'offrir un espace de soutien où l'établissement d'un sentiment de sécurité est la priorité. Chaque Phase 1 comprend dix (10) rencontres hebdomadaires, à raison de trois (3) heures par semaine.

Durant l'année, deux (2) groupes Phase 1 ont été offerts à dix-sept (17) participants, totalisant 60 heures d'intervention.

## *Phase SEXO*

Un programme d'intervention sexologique de douze (12) rencontres est proposé dans cette Phase, dont le but est de mieux composer avec les conséquences au niveau sexuel de la victimisation antérieure, et d'aspirer ainsi à une sexualité plus satisfaisante et harmonieuse. Ces rencontres vont privilégier la discussion et les échanges, orchestrés autour de plusieurs thèmes tels que l'estime de soi, l'intimité, l'identité sexuelle et les masculinités, les mythes et préjugés liés à l'abus sexuel ainsi que les conséquences sur la sexualité.

Une Phase Sexo a été offerte à six (6) hommes, pour 36 heures.



## *Phase Gestion de la Colère & Pleine Conscience*

Après une année de pause, un groupe Phase sur la colère était de retour; cette fois-ci, en y ajoutant des outils spécifiques à la pleine conscience. Cette Phase a pour objectif d'aider les participants du groupe à mieux accepter leur colère sans la juger et à la gérer de façon compatible avec leurs valeurs personnelles. Cette démarche vise ainsi à modifier leur perception de cette émotion, à mieux la comprendre, et à les outiller afin d'améliorer leur bien-être et celui de ceux qui les entourent. Tout au long de la démarche, les participants ont été amenés à accueillir, nommer et élaborer sur leurs émotions et sentiments, plutôt que de les agir consciemment ou inconsciemment et ce, par le biais d'informations et de différents outils provenant principalement de la pleine conscience.

En 2024, une Phase Colère & Pleine Conscience de dix (10) rencontres a été offerte à sept (7) participants, totalisant 30 heures.

## *Projet pilote : groupe ADS (abus et délinquance sexuels)*

Ce projet pilote a été conçu sur la base de la Phase 1 ; il est appliqué selon les modalités de cette dernière pour offrir un service de groupe adapté aux hommes ayant une double problématique en regard à la violence sexuelle. Ce projet a été créé dans le but de pallier au manque de services pour les hommes qui ont vécu des abus sexuels à l'enfance et qui ont reproduit, par la suite, des gestes de délinquance sexuelle. Dans ce sens, l'objectif est de les aider à composer avec les séquelles de la victimisation et de la délinquance sexuelle.

À l'origine, l'idée était d'offrir vingt (20) rencontres de groupe pour l'ensemble du projet ADS. Toutefois, la majorité des intervenants rencontrés en délinquance sexuelle ainsi que les écrits scientifiques consultés à ce sujet indiquent qu'il n'est pas recommandé d'inclure, dans un même groupe, les personnes ayant posé des gestes d'abus sexuel et les utilisateurs de pornographie juvénile. Suivant cette recommandation, il a été décidé d'offrir plutôt douze (12) rencontres afin de pouvoir proposer au moins un groupe par année à chacune des catégories.

Ainsi, une première Phase ADS a été expérimentée, avec douze (12) séances de groupe de trois (3) heures chacune, pour un total de 36 heures.

## Café-rencontre



Le café-rencontre se tient tous les lundis soir, à l'exception des journées fériées et des périodes de vacances. Ces soirées permettent aux membres de se rassembler autour d'un bon café, de socialiser entre eux et d'avoir du plaisir par l'intermédiaire de jeux de société. Un intervenant psychosocial est toujours présent afin de s'assurer que les échanges se font dans le respect et la bienveillance.

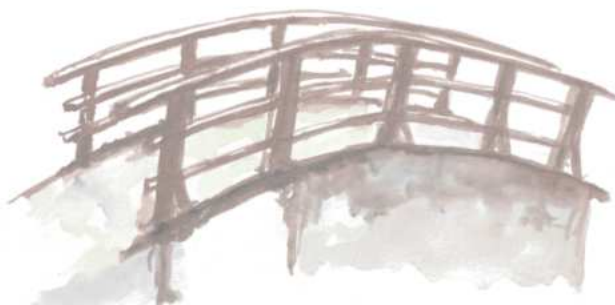
Durant l'année, il y a eu 33 soirées de café-rencontre, totalisant 99 heures. Ces rencontres comptaient en moyenne 3,5 hommes par soir.

Ayant remarqué, depuis quelque temps, une baisse de la fréquentation aux cafés-rencontres, le CRIPHASE a envoyé un sondage à tous ses membres afin de recueillir leurs opinions et commentaires sur le déroulement de ces soirées. Le sondage a été rempli par 41 membres, pour un taux de participation de **55%**. Pour certains, la formule actuelle du café-rencontre répondait à leurs besoins alors que d'autres ont mentionné être intéressés par une offre de services plus diversifiés : des soirées thématiques, des activités artistiques ou de méditation, des conférences, le visionnement de films, etc. Par conséquent, notre équipe a l'intention de mettre en place une programmation qui prendra en considération les suggestions reçues afin de bonifier ce service et de mieux répondre aux besoins de ses membres.

## Soirées de familiarisation

Le CRIPHASE a poursuivi avec sa nouvelle formule en offrant deux (2) soirées de familiarisation de trois (3) heures chacune, animées par deux (2) intervenants. Ces soirées sont proposées aux proches des hommes qui ont été victimes d'abus sexuel et visent à expliquer les services du CRIPHASE, à leur offrir de l'information, des ressources et des outils pour mieux comprendre la réalité et les réactions de leur proche (conjoint, ami, fils, frère, etc.). Par ailleurs, ces soirées leur offrent un espace de parole ainsi qu'une place pour partager leur vécu et les défis auxquels ils font face au quotidien.

En novembre, deux (2) soirées de familiarisation ont été offertes à un groupe fermé de dix (10) participant·e·s, pour un total de six (6) heures.



# Communications



Avec l'aide d'une infographiste, une refonte des formations et des outils d'intervention offerts par le CRIPHASE a été réalisée. À l'automne, notre adjointe administrative a également conçu une campagne publicitaire sur notre page Facebook afin de faire connaître la nouvelle offre de services aux hommes abusés à l'âge adulte. Dans ce même but, le dépliant présentant les services du CRIPHASE a été modifié pour y intégrer cette nouveauté.

## Nouveau poste : responsable des communications

Grâce au Fonds de relance des services communautaires (FRSC), un tout nouveau poste de responsable des communications a pu être créé. Ce poste a été comblé en novembre ; il vise à faire rayonner davantage le CRIPHASE dans les sphères publique et médiatique.

Dès son entrée en fonction, notre responsable des communications a alimenté davantage la page Facebook de l'organisme, en y publiant diverses annonces ainsi que des articles d'actualité en lien avec la victimisation sexuelle au masculin. En date du 9 janvier 2024, notre page Facebook comptait **1453 abonnés**.

Par ailleurs, afin d'augmenter la notoriété et la visibilité de l'organisme auprès de la population étudiante de Montréal et des intervenant.e.s, une centaine de dépliants informatifs du CRIPHASE ont été distribués à la clinique de sexologie de l'UQAM et au Centre de Didactique en Éducation Sexuelle (CDÉS).

## À venir : refonte du site web



Sous la supervision attentive de notre responsable des communications et à l'aide d'une firme spécialisée, nous avons engagé une métamorphose de notre identité visuelle et de notre présence en ligne. Cette transformation visera à mieux incarner notre mission fondamentale. Le résultat sera une nouvelle image, plus moderne et plus en phase avec notre époque, ainsi qu'un site web repensé, offrant une expérience utilisateur plus fluide, plus accueillante et plus exhaustive que jamais.

## Entrevues de participants

En décembre, deux (2) de nos participants ainsi que notre directrice générale ont participé à des entrevues avec Gabriel Ouimet du média 24heures pour briser les mythes et les tabous au sujet des hommes abusés sexuellement. Ainsi, Gilles et Sébastien ont partagé, avec une grande sincérité, leur vécu lors de ces entrevues. Leurs récits, authentiques et émouvants, ont contribué à une sensibilisation accrue de la problématique. Les deux (2) articles découlant de ces entrevues ont suscité un vif intérêt sur les réseaux sociaux, démontrant ainsi l'importance et l'impact de cette démarche dans la lutte contre la stigmatisation et les préjugés liés aux hommes victimes d'abus sexuels.



## Entrevues de notre responsable des communications

En mars, le CRIPHASE a bénéficié d'une remarquable couverture médiatique en lien avec le mouvement de dénonciations #MeTooGarçons qui a émané de la France. Cette période a été marquée par des sollicitations médiatiques significatives. En effet, notre responsable des communications a saisi l'opportunité de diffuser notre message de sensibilisation à travers deux (2) plateformes majeures. Il a ainsi représenté le CRIPHASE lors d'une entrevue percutante avec Richard Martineau sur QUB radio, puis lors d'une discussion éclairante dans l'émission Québec matin sur LCN. Ces interventions médiatiques ont permis de porter haut et fort notre engagement envers la sensibilisation et l'accompagnement dans ce contexte crucial de dénonciations dans la francophonie.



# Formations offertes

---

## ***Comprendre la réalité des hommes victimes d'abus sexuels dans leur enfance et les spécificités de l'intervention***

Notre responsable du développement clinique ainsi qu'un de nos intervenants ont offert cette formation de 21 heures (3 jours) à trois (3) intervenantes du CALACS Abitibi. Cette formation vise à transmettre les connaissances nécessaires pour mieux comprendre la problématique et mieux intervenir auprès des participants. Elle a la particularité d'offrir de nombreux outils d'intervention.

## ***L'abus sexuel au masculin : la problématique, les outils d'intervention sur les émotions, la sexualité, l'état de stress post-traumatique et le corps traumatisé***

Cette formation de 18 heures (3 jours) visait à présenter à cinq (5) intervenant·e·s, œuvrant auprès d'une clientèle masculine, la réalité des hommes abusés sexuellement dans l'enfance (HASE), incluant des outils d'intervention sur les émotions, la sexualité, l'état de stress post-traumatique et le corps traumatisé. Durant la 3<sup>e</sup> journée de formation, les intervenant·e·s de Partage au Masculin ont reçu la nouvelle version du cahier de la Phase 1, ainsi qu'une formation spécifiquement axée sur ce groupe, qu'ils désirent adapter pour les interventions individuelles avec leur clientèle ayant subi des abus sexuels à l'enfance.

## ***Comprendre la réalité des hommes victimes d'abus sexuels dans leur enfance et les spécificités de l'intervention***

La responsable du développement clinique a offert cette formation de 21 heures (3 jours) à une stagiaire en criminologie ainsi qu'au nouveau responsable des communications du CRIPHASE. Cette formation vise à transmettre les connaissances pour mieux comprendre la problématique de l'abus sexuel en enfance et la façon d'intervenir auprès des participants. Cette formation propose de nombreux outils d'intervention.



## ***Supervision de stage en criminologie***

Cette année, le CRIPHASE a accueilli une stagiaire du baccalauréat en criminologie, de l'Université de Montréal. Camille Landry a donc réalisé un stage de 80 jours parmi nous, dont cinq (5) jours d'observation et 75 jours de formation théorique et pratique.

Durant cette période, elle a reçu la formation sur les outils d'intervention, effectué plusieurs demandes d'aides et observé un groupe Phase 1 de dix (10) semaines. Camille a également offert des suivis individuels à trois (3) participants. Tout au long de son stage, elle a reçu 50 heures de supervision individuelle.

Ce stage nécessitait que notre intervenante/superviseure suive la formation spécifique pour la supervision de stage en criminologie. Celle-ci présentait l'équipe professorale responsable des stages, le champ d'exercice et le rôle du criminologue. De plus, la formation expliquait la structure de stage tout en définissant le rôle de la superviseure, de l'étudiante et de l'enseignante. Par ailleurs, il y avait une discussion sur les outils utilisés dans le guide à l'intention des superviseurs.



# Formations reçues (en équipe)

---

## **Intervenir en contexte d'immigration et de diversité ethnoculturelle**

- développé par l'équipe Migration et ethnicité dans les interventions en santé et en services sociaux (METISS), la Société pour l'apprentissage à vie (SAVIE), ComSanté, le CSSS de Lac-Saint-Jean-Est, le Centre de recherche appliquée en intervention psychosociale (CRAIP) et l'Équipe de recherche et d'intervention transculturelle (Erit)

Cette formation de six (6) heures reçue en équipe, visait à développer une meilleure connaissance des enjeux reliés à l'immigration et à la diversité ethnoculturelle. La formation suscite une réflexion sur la pratique, afin d'éviter de se heurter à certaines impasses lors de l'utilisation de stratégies d'intervention habituelles en contexte interculturel. Une réflexion sur la manière d'adapter nos pratiques, tout en respectant les balises cliniques et les lois en vigueur, a été proposée. Les sujets suivants ont été abordés : Portrait de l'immigration au Québec et le processus d'intégration; Réflexion sur les enjeux de la culture et de l'identité dans le contexte de la relation d'aide; L'intervention en contexte d'immigration et de diversité ethnoculturelle.

## **L'intervention auprès des groupes : Groupe de soutien axé sur l'aide mutuelle**

- par Line Ouellet du CRIPHASE

La responsable du développement clinique a offert une formation portant sur « l'intervention auprès des groupes » aux employé·e·s du CRIPHASE. Cette formation avait pour but, d'abord et avant tout, d'établir un cadre théorique sur ce type d'intervention. Par la suite, l'objectif était de développer une vision commune de l'intervention auprès des groupes au CRIPHASE afin de mieux présenter ceux-ci aux participants et d'utiliser les mêmes outils d'analyse tout au long du processus de groupe. Cette formation d'une durée de cinq (5) heures a été offerte à sept (7) membres de l'équipe.



## **Atelier « Expérience somatique » (Somatic Experiencing)**

- par Claire Khudai Dagenais

Madame Claire Khudai Dagenais, spécialisée à l'approche « Expérience somatique », a offert un atelier de six (6) heures aux intervenant·e·s dans lequel ils pouvaient expérimenter différents outils provenant de cette approche. La philosophie d'intervention du CRIPHASE considère qu'il est important que les intervenant·e·s puissent expérimenter eux-mêmes certains outils d'intervention. Cette connaissance expérientielle augmente leur capacité à bien expliquer l'outil et à choisir, avec un plus grand discernement, à quel participant ils peuvent le proposer.

## **Formation Loi 25**

- par Carly Darbouze, consultant informatique

Afin de préparer l'organisme à l'implantation de la loi 25, M. Carly Darbouze a offert plusieurs consultations à l'équipe administrative du CRIPHASE. Ces séances nous ont permis de mettre à jour notre politique sur la confidentialité et la protection des renseignements personnels ainsi que de mettre en place toutes les procédures pour être en règle à l'égard de cette nouvelle loi. De plus, M. Darbouze a offert une courte formation (90 minutes) à toute l'équipe dans le but de sensibiliser les employé·e·s à l'importance de la réglementation et la nécessité d'informer les participants, actuels et futurs, des politiques instaurées par l'organisme.

## **Processus judiciaire de la victime**

- par Camille Landry, stagiaire

Notre stagiaire en criminologie a donné une présentation d'une heure à toute l'équipe sur le déroulement du processus judiciaire. Durant cette séance, elle a expliqué chaque étape du processus judiciaire, les divers besoins des victimes et la Charte canadienne des droits des victimes. Elle a également abordé les sujets de la seconde victimisation, du tribunal spécialisé en violences sexuelles ainsi que de la justice réparatrice.



# Formations reçues (en individuel)

---

## **La justice réparatrice en contexte de violence sexuelle**

- par la Table de concertation sur les agressions à caractère sexuel de Montréal (TCACSM)

En juin 2023, le CRIPHASE a assisté à la journée de formation annuelle organisée par la Table de concertation sur les agressions à caractère sexuel de Montréal. Cette journée était dédiée au thème de la justice réparatrice ; la formation portait sur les services et les outils disponibles aux personnes victimes d'agression à caractère sexuel, leur permettant d'entamer un processus de réparation.

## **Microprogramme en financement des OBNL**

- par la Faculté de l'éducation permanente de l'Université de Montréal

Depuis 2022, notre adjointe administrative est inscrite au Microprogramme en financement des organismes à but non lucratif, de l'Université de Montréal. Ce programme vise à développer les compétences nécessaires pour planifier, coordonner et réaliser des campagnes de financement, dans le but de soutenir la mission d'organismes de bienfaisance. L'adjointe a donc suivi un cours universitaire de 45 heures intitulé « Recherche, analyse et gestion de l'information et des données » enseigné par Jean-Yves Samson. Cette formation pratique ciblait tous les aspects de la recherche philanthropique.

## **Clay Field for Children**

- par Cornelia Elbrecht (Sensorimotor Institute, Australia)

Cette formation de 60 heures est offerte à distance, en visioconférence. C'est une approche nouvelle en art-thérapie qui s'allie aux neurosciences et aux découvertes récentes sur les traitements des traumatismes complexes. Cette approche sensorimotrice utilise principalement de l'argile dans un bac. Lors de l'apprentissage, il y a une révision des différents systèmes nerveux ainsi que le développement de l'utilisation de la main, du jeu symbolique et des différents enjeux/étapes pour arriver à une individualisation. Ce cours dédié à une clientèle pour enfants est un préalable au cours consacré aux adultes qui aura lieu en août 2024.

## **Somatic Experiencing - niveau avancé 1**

- par Liane Pinto

La méthode Somatic Experiencing® comprend que le traumatisme n'est pas causé par l'événement lui-même, mais qu'il se développe en raison d'une incapacité du corps, de l'esprit et du système nerveux à traiter ces événements stressants. Dr Peter A. Levine, le psychologue et biophysicien qui a développé cette méthode, a remarqué que les animaux sauvages ont une capacité naturelle à se reconstruire biologiquement malgré les situations menaçantes qu'ils subissent régulièrement. Les êtres humains ont la même capacité, mais à cause de rationalisations et de jugements excessifs, ils finissent par la perdre partiellement, ce qui entraîne une série de symptômes physiques et psychologiques provoquant souffrance et perte de confiance en la vie.

La formation du niveau avancé 1 (36 heures) comprend plusieurs aspects: approfondir la connaissance de la relation entre les traumatismes et divers syndromes cliniques, approfondir l'intégration de la théorie et de la pratique de la SE® au sein de la spécialité thérapeutique de chaque participant, pratiquer des techniques de travail corporel spécifiques à la SE® dans différentes catégories de traumatismes, approfondir les connaissances sur la psychophysiologie du traumatisme.

## **Formation en zoothérapie**

- par Zoothérapie Mauricie

De plus en plus de recherches démontrent les bienfaits nombreux de la zoothérapie. En effet, des chercheurs constatent que la présence d'un animal lors des interventions procure un sentiment de réconfort et favorise une plus grande motivation chez le client. Des études démontrent également que la présence d'un chien de zoothérapie dans l'intervention auprès des personnes souffrant de stress post-traumatique procure une amélioration de l'humeur, réduit le stress et augmente la résilience.

Ainsi, l'une de nos intervenantes a débuté une formation en zoothérapie, qui se déroulera sur 150 heures, dans l'éventualité d'offrir des interventions assistées par un animal. Jusqu'à présent, elle a appris à définir ce qu'est la zoothérapie et à clarifier la terminologie relative aux différentes approches et techniques. Elle a également pu comprendre l'histoire du lien entre humain et animal, et elle a entamé le volet d'intervention assistée par l'animal.



# Projets

---

## **Pôle de services en santé et bien-être des hommes, en collaboration avec le Regroupement des organismes pour hommes de l'île de Montréal (ROHIM)**

Dans le cadre du pôle de services offert sur le territoire de l'Est de l'île, nous avons reçu une demande d'aide. Toutefois, le participant, n'étant pas à l'aise de faire son suivi individuel avec un homme, a accepté d'être inscrit sur la liste d'attente régulière pour être suivi par une intervenante femme. Après avoir été contacté par celle-ci, il s'est finalement désisté et n'a pas entrepris de suivi individuel. Par la suite, le projet de pôle de services a été mis en pause, le manque de demandes d'aide nécessitant une réflexion et l'examen de nouvelles perspectives.

## **Projet du ministère de la Défense nationale**

Grâce à une subvention trisannuelle du ministère de la Défense nationale et des Forces armées canadiennes, nous avons été en mesure d'offrir de nouveaux services d'aide aux hommes abusés sexuellement à l'âge adulte, population cible qui n'avait pas accès à nos services auparavant. Lors de cette première année de mise en place du projet, nous avons réalisé une campagne sur les réseaux sociaux pour publiciser cette nouvelle offre de services. De plus, un processus de prospection a été effectué auprès des professionnels dans le milieu de la relation d'aide (CIUSSS, organismes communautaires, etc.) ainsi que des onze (11) régiments situés sur l'île de Montréal afin de rendre accessible l'aide aux Montréalais œuvrant dans les Forces armées canadiennes. Nous avons également conçu de nouveaux dépliants pour y intégrer cette nouvelle offre de services ; ainsi, plus de 300 brochures ont été distribuées et envoyées par la poste dans les différents établissements montréalais susceptibles de travailler auprès de la clientèle ciblée.

Jusqu'à présent, quatre (4) participants ont bénéficié des services destinés aux hommes abusés exclusivement à l'âge adulte.

## Projet Nunavik

Le travail de collaboration avec le SATURVIIT s'est poursuivi cette année. Rappelons que le SATURVIIT est une association œuvrant auprès des femmes du Nunavik, mais selon leur culture, le travail vers le mieux-être doit se faire avec tous les membres de la famille. Par conséquent, l'association désire offrir des groupes de soutien aux hommes. L'an dernier, ils ont traduit nos formations en anglais et en Inuktitut. Cette année, notre responsable du développement clinique a assisté à quelques rencontres en visioconférence auprès de différents acteurs impliqués dans ce projet.

## Services à l'entourage des HAS

Depuis quelques années, le CRIPHASE offre annuellement des séries de rencontres de sensibilisation aux proches des HASE. Chaque série comprend deux (2) rencontres de trois (3) heures chacune.

Grâce à une subvention reçue en fin d'année de la part du CIUSSS du Centre-Sud-de-l'Île-de-Montréal via le programme de soutien aux organismes communautaires visant la « bonification des activités et services offerts aux personnes proches aidantes », nous allons ajouter un nouveau service destiné à cette clientèle.

Ainsi, nous avons débuté l'élaboration d'un guide s'adressant à l'entourage des hommes abusés sexuellement. Ce projet nous permettra de développer, en plus des soirées de familiarisation, un service de suivi individuel de cinq (5) à sept (7) rencontres désormais offert pour ces proches (ex. conjoint·e, parent, ami·e, frère, sœur, etc). Nous croyons fermement que ce nouveau service sera un levier notable vers le mieux-être des hommes victimes et de leur entourage.



## Chien de soutien émotionnel

Tel que mentionné précédemment, l'une de nos intervenantes est en processus de formation afin d'offrir des interventions en zoothérapie.

Dans cette optique, Stella, chien de soutien émotionnel du CRIPHASE, est présente au sein de l'organisme depuis août 2023. Sa joie de vivre, son affection débordante et sa présence rassurante font d'elle une alliée précieuse dans le cheminement de plusieurs participants.



— “

### Hommage à Stella

*Prestement à l'heure de mon rendez-vous j'aime tendre l'oreille pour écouter le bruit de ses pattes cliquer sur le plancher, c'est à ce moment-là que je sais qu'elle est là qui m'attend...*

*La belle Stella se dirige vers moi et m'amène aussitôt à me sortir de ma souffrance, de m'oublier pour me connecter à son empathie illimitée...*

*C'est alors que je retrouve un peu plus de ce petit espoir de me redonner goût à l'humanité. Elle m'offre l'opportunité de me renvoyer à ce qui est de meilleur en moi. Sa présence m'offre, le temps d'un instant, à reprendre goût à la vie. Sa grandeur d'âme devient alors une histoire d'amour qui me fait du bien.*

- Ronald

” —





# Implication sociale et rayonnement

---

## Représentations

### *Regroupement des organismes pour hommes de l'île de Montréal (ROHIM)*

Le CRIPHASE, en tant que membre actif du ROHIM, participe régulièrement aux rencontres du Conseil des membres. Celles-ci nous permettent d'être informé des différentes activités du regroupement et de ses membres. Lors de ces réunions, les membres sont toujours consultés afin d'exprimer leurs besoins et attentes envers le regroupement.

À la suggestion des membres, le ROHIM a créé une série de quatre (4) déjeuners-causeries. Ces activités ont pour objectifs de favoriser les connaissances liées à la masculinité, à l'accueil de la demande d'aide des hommes, aux éléments à considérer pour établir un bon plan d'accompagnement et des services à mettre en place pour répondre aux besoins exprimés par les hommes. Les rencontres sont animées par M. Éric Couto, travailleur social et directeur général du Centre de ressources pour hommes de Montréal (CRHM). Notre responsable du développement clinique a participé aux réunions du Conseil des membres et au premier déjeuner-causerie offert.

Le CRIPHASE a également assisté à la huitième édition du Colloque régional montréalais en santé et bien-être des hommes organisé par le ROHIM en novembre. Ce colloque permet de rassembler plus d'une centaine de professionnels de tout horizon travaillant à améliorer la santé des hommes et désirant adapter les pratiques aux réalités masculines. Pour l'occasion, un intervenant du CRIPHASE a donné l'atelier « Comprendre la réalité des hommes victimes d'abus sexuels », où divers sujets étaient explorés : les impacts et spécificités de l'abus sexuel au masculin, un portrait statistique de cette réalité au Québec, les attitudes aidantes à adopter lorsqu'un homme décide de partager son vécu d'abus sexuel. Cette journée s'est terminée avec la remise du prix Initiative montréalaise inspirante en santé et bien-être des hommes que le CRIPHASE a eu l'honneur de remporter (voir page 8).

### *Regroupement des organismes québécois pour hommes abusés sexuellement (ROQHAS)*

Le CRIPHASE, à titre de membre fondateur, siège au conseil d'administration par le biais de la directrice générale. Au cours de l'année, le conseil a procédé à l'embauche d'un directeur général à temps plein. Dix (10) rencontres régulières de conseil d'administration ont été tenues ainsi qu'une (1) rencontre pour la refonte des règlements généraux. La directrice du CRIPHASE agit à titre de trésorière du regroupement, ce qui implique, pour le moment, la tenue de livres, le budgétisation et la préparation de la reddition de comptes aux bailleurs de fonds.

### *Table de concertation sur les agressions à caractère sexuel de Montréal (TCACSM)*

Le CRIPHASE est toujours membre de cette Table de concertation ; la participation à celle-ci est maintenue par la direction. Le CRIPHASE a été présent à neuf (9) rencontres, sur la dizaine (10) de séances qui ont eu lieu. La direction s'est également impliquée au sein d'un comité de réflexion sur les règlements et conditions du membership de la TCACSM.

### *Regroupement provincial en santé et bien-être des hommes (RPSBEH)*

Le CRIPHASE fait partie du RPSBEH depuis sa création en 2011. Sa mission est de regrouper des organismes communautaires intervenant dans les domaines de la santé et du bien-être des hommes, afin de favoriser la mise sur pied, le financement et la qualité des services pour le mieux-être de ceux-ci et de l'ensemble de la population.

Le RPSBEH a organisé une porte ouverte virtuelle pour ses membres afin de tisser des liens, de célébrer la collaboration au travail et de présenter son équipe. La présentation générale de l'événement était animée par Marie-Josée Delisle du Mouvement Santé Mentale Québec qui portait sur l'activité « Fête des voisins au travail » et ses bienfaits. Notre responsable du développement clinique a assisté à l'activité.

### *Regroupement des intervenants en matière d'agression sexuelle (RIMAS)*

Le RIMAS organise annuellement un colloque de trois (3) jours pour les professionnels. Cette année, le titre du colloque était « Les angles morts de la délinquance sexuelle ». Il mettait de l'avant des thèmes d'importance, fréquents en pratique, mais peu abordés tels que l'intervention auprès des délinquant·e·s ayant des limites intellectuelles, l'évaluation et le traitement des adolescent·e·s auteur·e·s d'infraction à caractère sexuel ou les considérations associées au système social entourant les délinquant·e·s sexuel·le·s, etc. Dans le but de développer de nouvelles connaissances pour notre projet pilote ADS (abus et délinquance sexuels), notre directrice et notre responsable du développement clinique ont assisté à ce colloque.

## Kiosques

### *Semaine de prévention des violences à caractère sexuel (VACS)*

Dans le cadre de la Semaine de prévention des violences à caractère sexuel, le CRIPHASE a été invité par l'Université de Montréal, à tenir un kiosque au Pavillon Jean-Brillant. Lors de l'événement de deux (2) heures, une quinzaine d'organisations étaient présentes. Notre stagiaire y a présenté l'organisme et les services offerts, tout en distribuant des dépliants et en discutant de la problématique avec des étudiants et des professeurs. Les tenants d'autres kiosques se sont informés de nos services et étaient enthousiastes de savoir que nous acceptons désormais les hommes abusés sexuellement à l'âge adulte. Plusieurs personnes ont mentionné nous référer à leur clientèle. Le CRIPHASE était la seule ressource offrant des services exclusivement aux hommes.



# Partenariats



## *Entrevue avec des étudiantes, Cégep de Drummondville*

Dans le but de réaliser un travail de recherche sur un sujet choisi, deux (2) étudiantes du Cégep de Drummondville ont contacté le CRIPHASE afin de poser une série de questions concernant les services offerts par l'organisme et les conséquences des abus sexuels chez les hommes. Par conséquent, notre responsable du développement clinique leur a offert une entrevue en visioconférence.

## *Entrevue avec une étudiante, Université de Montréal*

Notre responsable du développement clinique a offert une entrevue avec une étudiante en criminologie de l'Université de Montréal. L'entrevue s'est réalisée dans le cadre d'un travail universitaire de groupe. Son but était de permettre aux étudiants de mieux connaître le CRIPHASE. Les sujets abordés se concentraient sur les services, la philosophie d'intervention, la clientèle, etc.

## *Projet de recherche RÉSILIENT de l'Université Laval*

Le projet de recherche RÉSILIENT vise à offrir un auto-traitement en ligne pour promouvoir la résilience après un événement traumatique. La plateforme en ligne RESILIENT est une réalisation du laboratoire d'études et d'interventions en anxiété, dirigé par Dre Geneviève Belleville. Dans le cadre du projet, notre responsable du développement clinique a travaillé en partenariat avec Lydia Gamache, doctorante en psychologie de l'Université Laval afin de la sensibiliser à la réalité des hommes victimes d'abus sexuel. Le projet a été officiellement lancé en février. Depuis le lancement, le CRIPHASE informe ses participants de l'existence de celui-ci.



# Statistiques

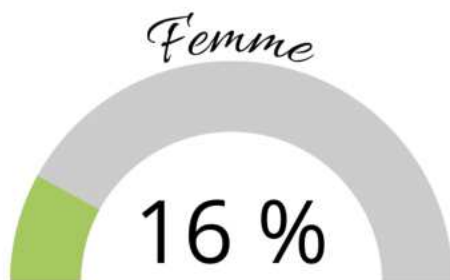


Les statistiques présentées dans ce rapport dressent le portrait des hommes qui ont reçu au moins un des services du CRIPHASE. Elles ont été recueillies sur un total de **249 participants** au cours de l'année.

## Âge au moment de l'abus

0-5 ans	15 %
5-10 ans	39 %
10-15 ans	27 %
15-18 ans	8 %
18-25 ans	3 %
25-35 ans	2 %
35-50 ans	2 %
50-65 ans	1 %
65 ans et +	0 %
Non identifié	3 %

## Genre de l'auteur·e du délit à caractère sexuel



## Type d'abus



## Lien avec l'auteur·e du délit à caractère sexuel

Connaissance	20 %
Famille élargie	18 %
Père (beau-père)	10 %
Fratrie	9 %
Inconnu-e	8 %
Ami-e	7 %
Religieux	5 %
Mère (belle-mère)	5 %
Gardien-ne	5 %
Autorité scolaire/sport	3 %
Grand-père/mère	3 %
Conjoint-e	2 %
Autre	2 %
Professionel-le	1 %
Non identifié	2 %

## Dévoilement lors de l'abus





## Âge actuel de nos participants

18-35 ans : 18 %

51-65 ans : 36 %

36-50 ans : 35 %

66 ans et + : 11 %

## Pensées suicidaires

Oui 40 %
  Non 52 %
  Inconnu 8 %

## Tentative(s) de suicide

Oui 34 %
  Non 52 %
  Inconnu 14 %

## Problème(s) de dépendance divers

Oui 65 %
  Non 21 %
  Inconnu 14 %

## État de stress post-traumatique

OUI



64 %

NON



36 %

Sur les **160 participants** ayant identifié des symptômes de stress post-traumatique :

61 % Ont des reviviscences

60 % Expérimentent de l'hypervigilance

54 % Ont des troubles du sommeil

43 % Mentionnent des troubles de mémoire

41 % Éprouvent un détachement émotif



# Nos référents

---

*Les participants nous ont été référés par :*

Organisme communautaire	29 %
Thérapeute externe	19 %
Autre	14 %
Internet	13 %
Ami/famille	10 %
CLSC	8 %
Ligne d'écoute	5 %
Membre du CRIPHASE	2 %



# Crédits

---

## Rédaction

L'équipe du CRIPHASE

## Conception graphique

Christine Carpentier

# Partenaires financiers

---

Le CRIPHASE a pu réaliser ses activités grâce au soutien financier de ses bailleurs de fonds et de ses donateur·trices.

Nous tenons à les remercier pour leur engagement et leur appui.

## Ministère de la Santé et des Services sociaux

**Santé**

**et Services sociaux**

**Québec** 

Programme de soutien aux organismes communautaires (PSOC)

## Ministère de la Défense nationale



Défense nationale National Defence

# Partenaires financiers

---

## Fonds de relance des services communautaires

Financé par le gouvernement  
du Canada par le Fonds de relance  
des services communautaires

**Canada** 

## CIUSSS du Centre-Sud-de-l'Île-de-Montréal

**Centre intégré  
universitaire de santé  
et de services sociaux  
du Centre-Sud-  
de-l'Île-de-Montréal**

**Québec** 

Accord Canada-Québec pour les refuges pour femmes et les organismes d'aide aux victimes de violences sexuelles et de violence conjugale au Québec pour réponse à la pandémie COVID-19

**Secrétariat  
à la condition  
féminine**

**Québec** 

Merci à notre commanditaire pour l'offre de divers produits dans le cadre de la Semaine québécoise pour la santé et le bien-être des hommes

**LA BIOSTHETIQUE®**  
PARIS



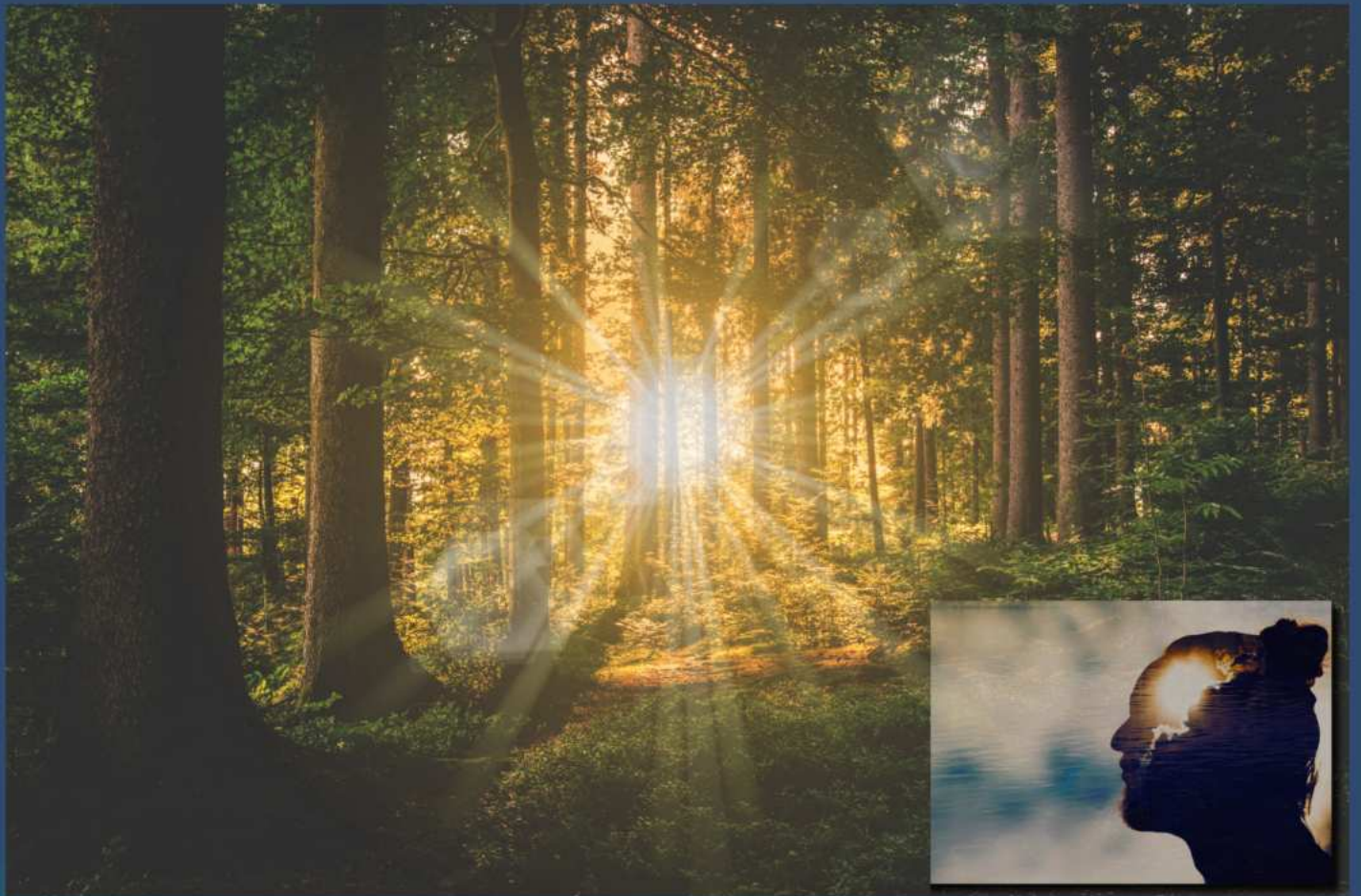
**CRI PHASE**

CENTRE DE RESSOURCES  
ET D'INTERVENTION POUR HOMMES  
ABUSÉS SEXUELLEMENT DANS LEUR ENFANCE

Montréal, QC

514 529-5567

[www.criphase.org](http://www.criphase.org)



CENTRE DE RESSOURCES ET D'INTERVENTION  
POUR HOMMES ABUSÉS SEXUELLEMENT DANS  
LEUR ENFANCE

CRIPHASE.ORG